

# 令和4年度 事業報告書



社会福祉法人 信濃医療福祉センター

医療型障害児入所施設

信濃医療福祉センター

# 目 次

<b>I 理念と概要</b>	頁
理念と基本方針	1
施設概要・建設概要	2
建物平面図	3
主な沿革	6
組織図	7
事業概要	8
令和4年度のまとめ	10
<b>II 療 育</b>	
1 新・再入所児(者)の状況	12
2 在所児(者)の状況	14
3 退所児(者)の状況	17
4 脳性運動障害等重度障害児早期診断療育	18
5 ME診断、X線撮影、臨床検査等	19
6 手術・ギプス・装具・リハビリテーション療法等	20
7 外来診療	21
8 歯科診療	21
9 調 剤	21
10 食事提供状況	22
11 障害児(者)在宅支援	23
12 研究発表・職員技能研修・事業等	26
13 対外活動	30
14 学校との連携	31
15 入所児(者)の保護者との連携	31
16 療育関係実習生の受入指導	32
<b>III 管 理</b>	
1 職員の状況	34
2 経理状況	35
3 設備等整備状況	41
4 エネルギー等使用状況	42
5 保清業務状況	43
6 補助金・寄附金・寄贈品	44
7 防災・安全・衛生管理	45
8 苦情・要望への対応状況	47
9 災害地元救助隊活動	48
10 ボランティア受入状況	48
11 特別行事等	49
12 選任・委嘱	50
<b>IV 行事实施報告</b>	
1 入所児(者)	52
2 重症心身障害児(者)通園事業「もあ」	52
<b>V 法人事業報告</b>	53

# I 理念と概要

## \*\*\* 理念と基本方針 \*\*\*

信濃医療福祉センターの理念と基本方針を掲げ、施設職員全員が共有し、施設利用者並びに地域住民のご理解を得て、障害児療育等施設事業に取り組めます。

### <理 念>

科学的裏づけに基づいたあらゆる英知を結集し、心身に障害をもつこどもの意欲を高め、能力を最大限伸ばし維持育成します。

### <基本方針>

- 1 心身に障害をもつこどもの権利と尊厳を保ち、人権に配慮した良質な療育サービスを提供します。
- 2 安全で信頼される入所療育、並びに外来療育、地域療育支援を実践します。  
(事故防止、院内感染防止、褥瘡防止など医療安全管理に留意し、利用児(者)やその家族に信頼され、安心していただける入所療育、外来療育、地域支援を実践します)
- 3 個々の障害に応じた先駆的な療育を実践します。  
(質の高い専門職を育成するとともに、職種間や家族並びに地域社会と連携を密にし、科学的裏づけに基づいた先駆的な障害児療育を展開し、社会に貢献します)

平成17年1月24日制定

### \*\*\* 施設概要 \*\*\*

施設の種類	医療型障害児入所施設（病院） (肢体不自由児・重症心身障害児支援)
所在地	〒393-0093 長野県諏訪郡下諏訪町社字花田6525-1
電話・FAX	電話 0266-27-8414 ・ FAX 0266-27-7936
ホームページアドレス	<a href="http://www.shinano-irvo.jp">http://www.shinano-irvo.jp</a>
経営主体	社会福祉法人 信濃医療福祉センター
代表者名	理事長 朝貝 芳美
施設の名称	信濃医療福祉センター
代表者名	所長 笛木 昇
標榜診療科目	整形外科・リハビリテーション科・小児科・精神科・歯科
病床数	127床 医療型障害児入所施設 120床（内、療養介護 12床） 一般 7床 (現況 東病棟 37床、南病棟 57床、親子棟 10床 計 104床)

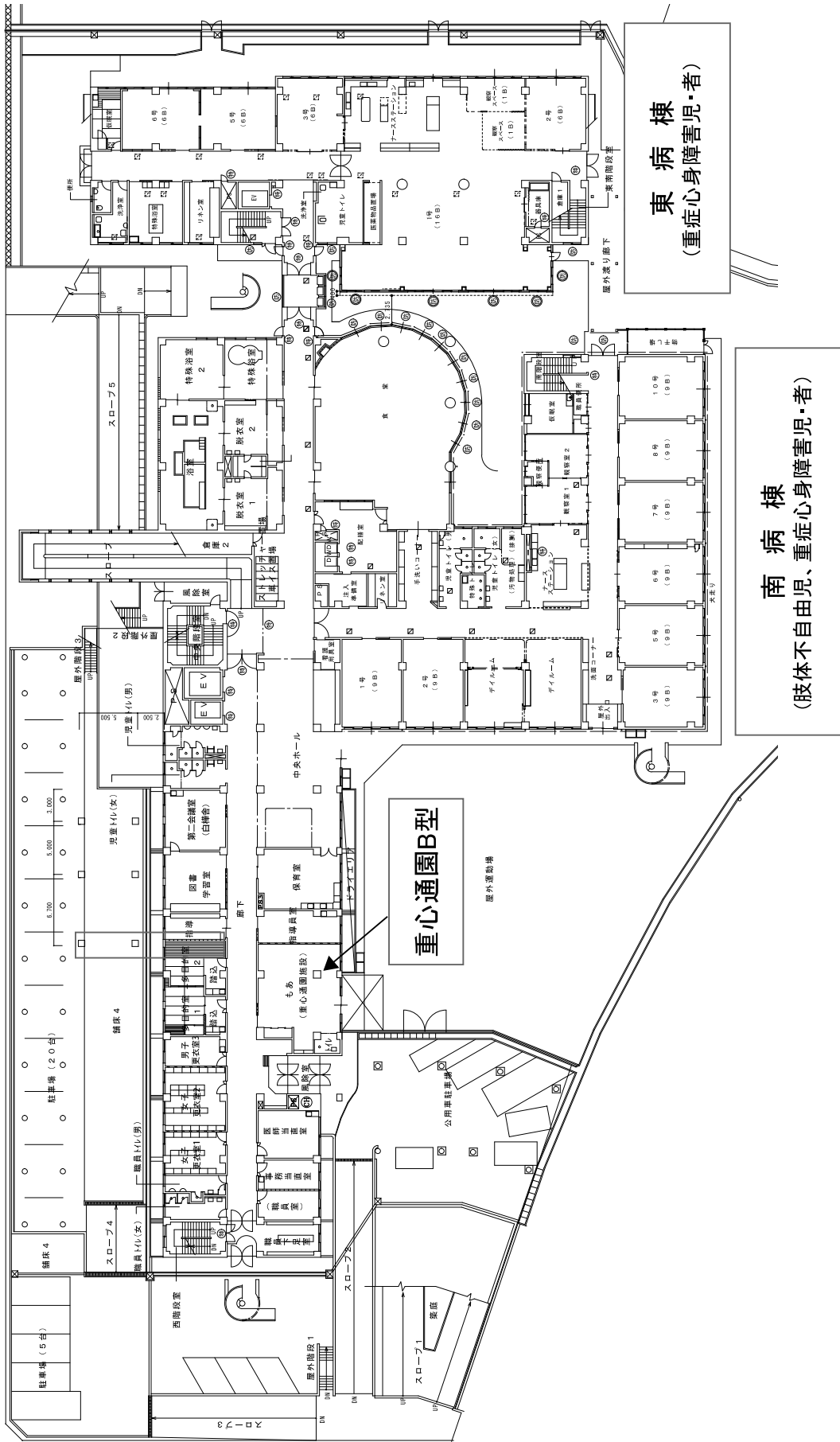
### \*\*\* 建設概要 \*\*\*

- ・敷地面積:9,919.16㎡(3,000坪)
- ・延床面積:12,348.91㎡(3,735坪)
- ・構造規模:鉄筋コンクリート造, 地下1階, 地上4階, 塔屋付

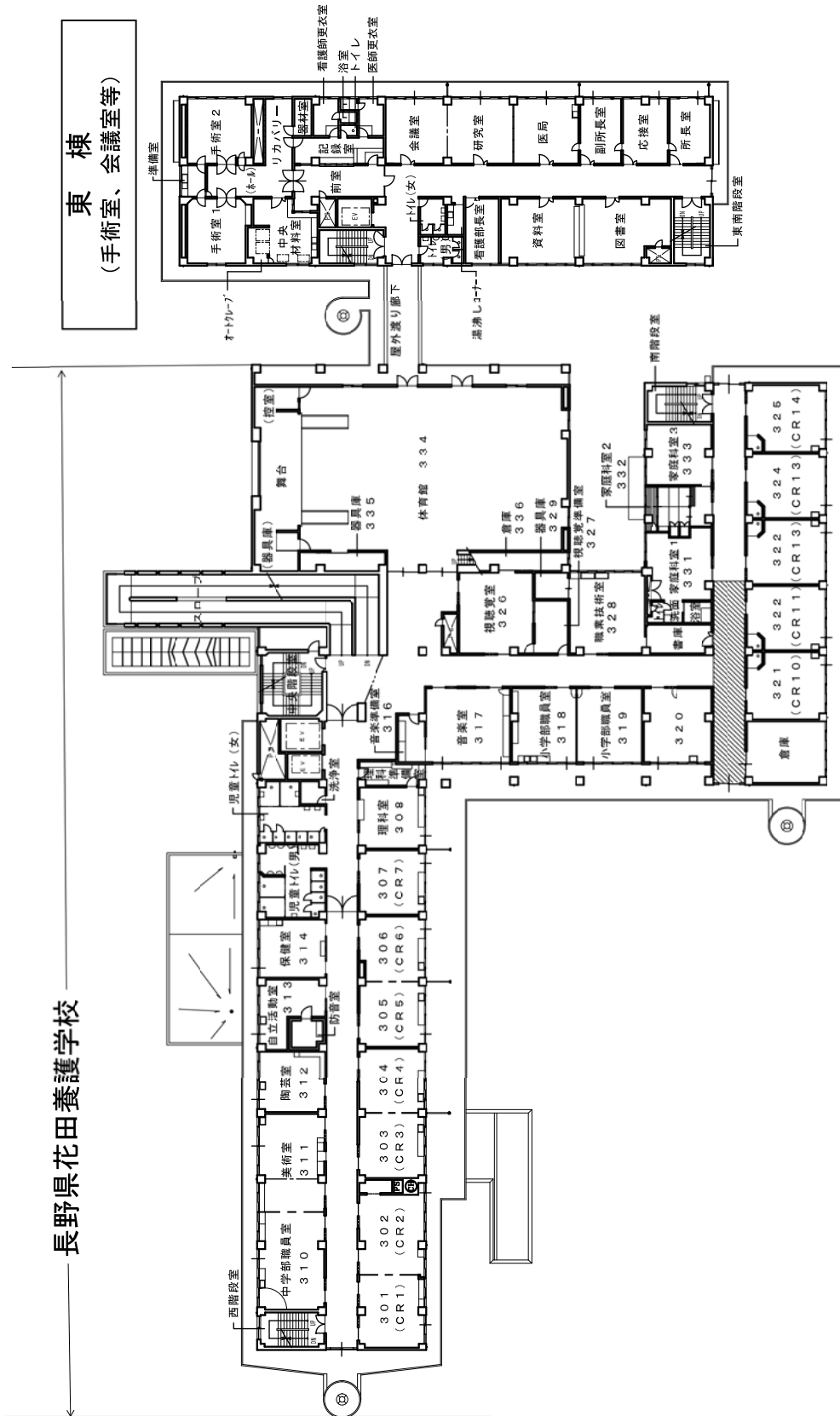
(単位:㎡)

	全体面積	信濃医療福祉センター	長野県花田養護学校	センター・学校共有
地階	1,115.14	1,021.49		93.65
1階	3,412.54	3,166.74		245.80
2階	3,384.10	3,084.92	10.70	288.48
3階	2,981.91	683.28	2,014.98	283.65
4階	1,356.39	54.56	1,031.11	270.72
塔屋	98.83			98.83
合計	12,348.91	8,010.99	3,056.79	1,281.13

\*\*\* 建物平面図 1階 \*\*\*







## \*\*\* 主な沿革 \*\*\*

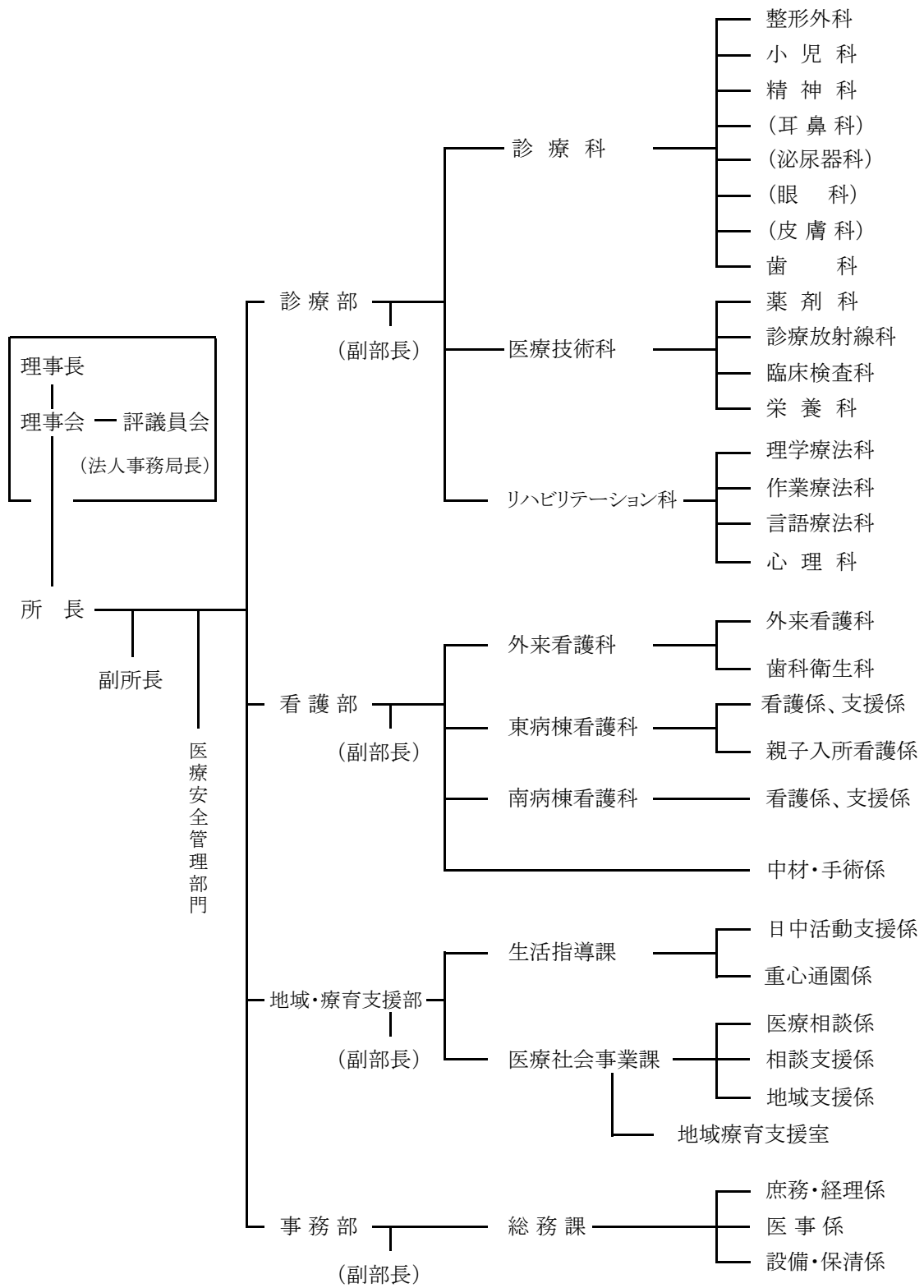
### <移転前>

昭和30年5月1日	(創設) 肢体不自由児施設 私立信濃整肢療護院(定員30名) (所在地 諏訪市 上諏訪病院の一部借用)(院長井上雅夫)	
昭和32年5月31日	(閉院) 私立信濃整肢療護院	
6月1日	(開園) 信濃整肢療護園 (財団法人信濃福祉事業会経営) (所在地 諏訪郡下諏訪町高木)(定員60名)(園長井上雅夫)	
9月1日	(教育) 下諏訪町立小・中学校の信濃整肢療護園分室認可	
昭和36年4月28日	(増築) 第2期工事 (定員100名)	
昭和37年9月1日	(教育) 隣接地に長野県諏訪養護学校 開校(施設内学級終了)	
昭和39年7月25日	(分園) 更埴市に稲荷山分園 開園 (定員50名)	
昭和40年1月26日	常陸宮殿下・妃殿下 ご視察	
昭和42年4月1日	(増築) 病棟増築・増床(6床) (定員110名)	
昭和45年11月6日	(法人名称変更) 社会福祉法人信濃整肢療護園となる	
昭和46年1月1日	(分園) 独立し、稲荷山療育園と名称変更(現 稲荷山医療福祉センター)	
昭和50年4月1日	(法人) 稲荷山太陽の園(身体障害者療護施設) 開設	
昭和54年7月	新施設の基本構想・基本設計・地質調査・実施設計実施	
昭和56年1月	信濃医療福祉センター 長野県諏訪養護学校花田分校 (61.4名称変更 長野県花田養護学校)	} 竣工
3月31日	(閉園) 信濃整肢療護園 閉園	

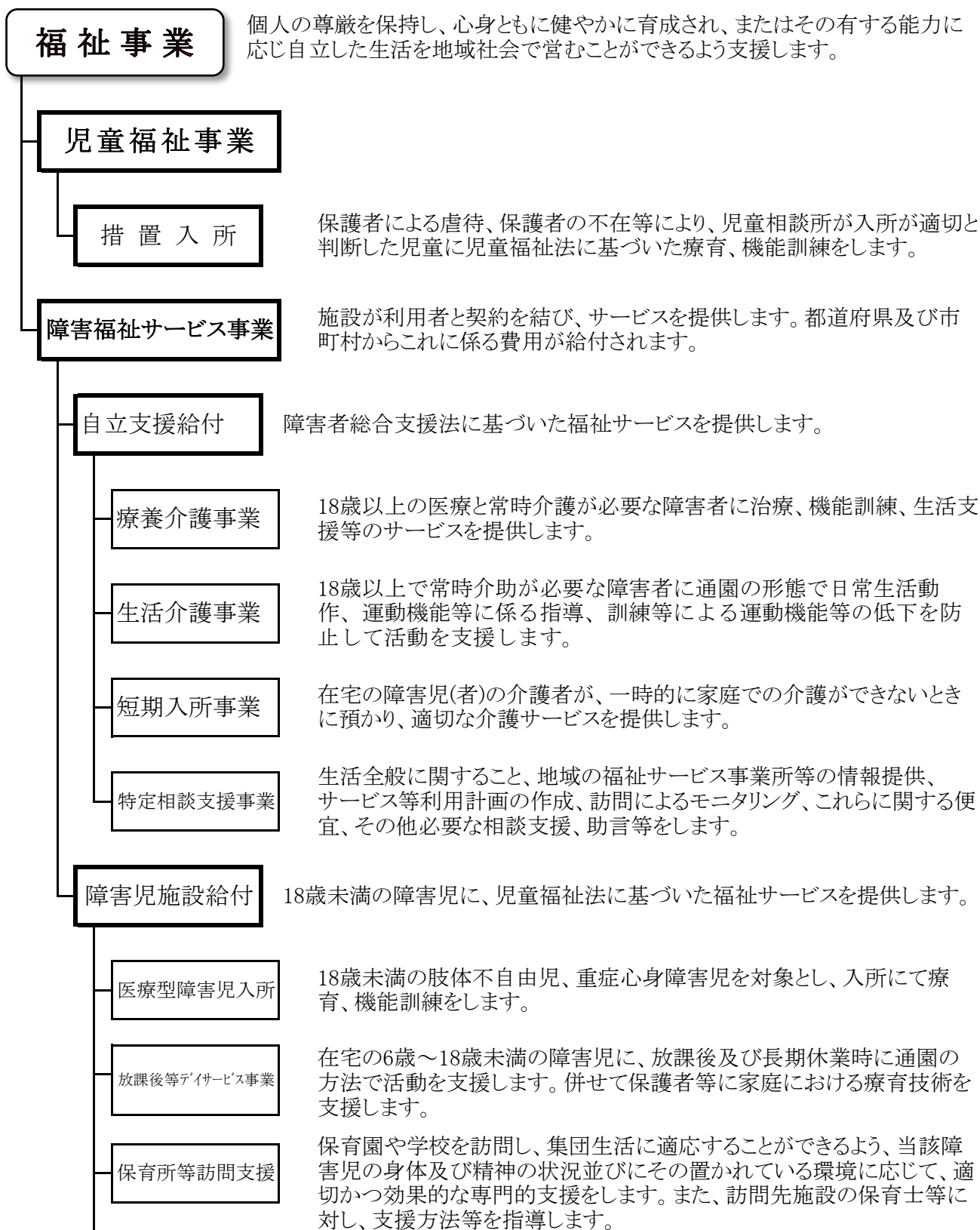
### <移転後>

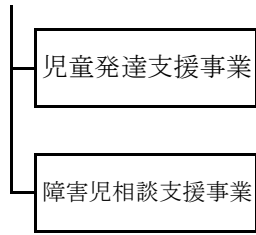
昭和56年4月1日	(開所) 信濃医療福祉センターと名称変更し開所 (移転新築) (定員120名) (所長 井上雅夫) 長野県諏訪養護学校花田分校を同一建物に併設 (現 長野県花田養護学校)
昭和61年4月1日	朝貝芳美所長就任・井上雅夫名誉所長就任
平成4年9月6日	(行幸啓) 天皇・皇后両陛下 センター・学校ご視察
平成13年1月23日	田中康夫長野県知事 施設視察
平成17年3月4日	(法人) 社会福祉法人信濃医療福祉センター設立認可
3月5日	(法人) 社会福祉法人信濃医療福祉センター朝貝芳美理事長就任 (初代)
4月1日	(法人) 社会福祉法人信濃医療福祉センター事業開始 (施設) 信濃医療福祉センター 127床 (一般7床) 肢体不自由児施設 定員 60名 重症心身障害児施設 定員 60名 重症心身障害児(者)通園事業B型 定員 5名
平成28年10月1日	朝貝芳美名誉所長就任・笛木昇所長就任

\*\*\* 組 織 図 \*\*\*



## \*\*\* 事業概要 \*\*\*





在宅の未就学児童を対象とし、通園の方法で個々に応じた日常生活動作、運動機能等に係る訓練、指導等必要な療育を行うことで成長を支援します。(現在利用者なし)

児童を対象とし、個々に応じた成長を支援します。障害児支援利用計画の作成、訪問によるモニタリング、これらに関する便宜、その他必要な相談支援、助言等を行います。

## 医療事業

### 入院診療

児童福祉事業及び障害福祉サービス事業により入所している児(者)の医療を提供します。

### 外来診療

整形外科、小児科は平日、歯科は週二日診療。他に小児科(遺伝外来)、精神科、耳鼻科、泌尿器科、眼科、皮膚科が非常勤で診療。理学療法、作業療法、言語療法等の訓練をします。

## その他事業

### 県障がい児等療育支援事業

諏訪広域内の在宅の障害児の療育支援をします。

### 市町村受託事業

公共団体からの要請に応じて専門職員を派遣し、療育支援等を行います。

- ・ 育児等健康支援事業(岡谷市他1)
- ・ 保育園訪問支援事業(諏訪市他1)
- ・ 母子通園施設訪問事業(茅野市)
- ・ 股関節脱臼・斜頸検診(下諏訪町)
- ・ 学童クラブ作業療法士派遣事業(下諏訪町)
- ・ 障がい児療育支援事業(富士見町)

### 花田養護学校受託事業

花田養護学校の要請によりサービスを提供します。

- ・ 通学生昼食提供業務
- ・ 医療的ケア業務

## \*\*\* 令和4年度のまとめ \*\*\*

### 1 総括

近年は多職種機関での地域連携によって在宅へ繋げる「チーム医療」の体制作りが求められ、当施設でも平成30年4月から、障害児相談支援事業、特定相談支援事業、保育所等訪問支援事業を開始しました。誰もが在宅へ繋がれるよう、在宅への可能性を探りながらも入所児(者)には適時・適切な医療の提供ができるよう努めました。

改正児童福祉法では、平成24年度から肢体不自由児施設、重症心身障害児施設は、「医療型障害児入所施設」となり、18歳以上の入所者は、障害者自立支援法による「療養介護」の経過措置として平成30年3月31日までの入所を可能としていました。平成29年には「現行のみなし規定を恒久化する。」方針が示され現行どおりの取扱いとなりました。

報酬関係では平成24年度に親子棟に保育士1名の配置等の要件を満たした場合に医療型障害児入所施設での小規模グループケア加算が可能になりました。平成27年にはこれまでの長期入所とは別に入所期間によって3段階に区分した報酬単位が加わり、平成30年度報酬改定で更に細分化されました。令和3年度からは、ソーシャルワーカー配置加算が創設され、処遇改善加算の加算率は約2倍に上がりました。

一方、一昨年度から続く新型コロナウイルス感染症については、当センターにも多大な影響があり、特に感染防止のための入所児帰省制限に関しては、一部リハビリ職員を週末勤務体制にするなどの対応をとりましたが、入所児にとっては辛い日々が続きました。

### 2 入所児の状況

令和4年度の入所児数は、33,910人(92.90人/日)で、計画の98.3人/日より5.4人/日減少。前年度の34,236人(93.80人/日)より0.9人/日減少しました。また、コロナ禍前の令和元年度の96.16人/日より3.26人減少しています。少子化に伴う障がい児の減少や在宅支援の体制強化等の社会的背景もありますが、新型コロナウイルス感染防止のために親子入所や短期入所を制限したことが影響しました。安定した経営には、長期入所児の確保が必要と思われます。

### 3 外来患者の状況

令和4年度の外来患者数(医科)は22,734人(93.56人/日)で、計画の95人/日より1.44人/日減少。前年度の22,682人(93.73人/日)より0.17人/日減少しました。また、コロナ禍前の令和元年度の108人/日より14.44人/日減少しています。受診科別では、これまでの整形外科と小児科の2科に、昨年度からリハビリテーション科を加え、患者数を3科で集計したため、リハビリテーションのみに通う患者数が明確になりました。

### 4 重症心身障害児(者)通園事業「もあ」の状況

通園事業「もあ」の定員5名に対して諏訪圏域を中心に31人が利用者登録し、1,188人(実施日240日、4.95人/日)が利用し、コロナ禍前の令和元年度より0.23人/日微増しました。また、当日の欠席者は0.03人/日で前年と同数です。通常、入浴サービスは週1回計画しますが、新型コロナウイルス感染防止で、今年度もサービス提供はできませんでした。しかし、幾つもの事業所を利用しているそれぞれの利用者が、以前とほぼ同程度の利用ができたことは、それぞれの事業所との感染症に関する情報交換、家族や職員の努力の結果だと思われます。

### 5 地域療育支援事業

平成30年度から開始した特定相談支援事業及び障害児相談支援事業では、福祉サービス利用のための利用計画の作成や定期的なモニタリングを行いました。年々増加傾向にあります。また、保育所等訪問支援事業では、保護者からの希望により訪問支援員が保育園や小中学校を訪問し、先生とも相談しながら集団生活に適應できるよう支援を行いました。こちらも増加しています。

平成 19 年度以降長野県から受託している障がい児等療育支援事業においては、専任の療育コーディネーターを配置し、諏訪圏域の保育所・幼稚園・養護学校・小学校・中学校の主に発達障がい児等に対する訪問指導を行いました。

支援については、児童だけでなく家族を含めた支援が必要になる場面も多く、相談件数は昨年度より増加しています。

## 6 医師確保

常勤医師は 7 名（整形外科医師 2 名、小児科医師 5 名）、非常勤医師 14 名と併せ、令和 5 年 3 月 31 日現在、8,035,156 人でした。この医師法定数は令和 4 年 12 月医療監視時 7,643,750 人で、充足率は 100%以上になりました。これは、一日平均の入院や外来の患者数などから算出されるので、新型コロナウイルス感染症関連での患者数減少による影響と思われます。

令和 3 年度末に 2 名、令和 4 年度末に 1 名の医師が定年退職となり、嘱託として引き続き勤務しています。引き続き信州大学や病院等からの非常勤医師の派遣依頼をするなど医師確保に努めます。

## 7 看護師確保

看護師については 10 : 1 入院基本料を算定できる配置数を確保し、入所児処遇の維持・向上を図っています。看護職員奨学金利用者の就業は、令和元年度 5 人、令和 2 年度は 2 人、令和 3 年度は 0 人、令和 4 年度は 2 人でした。今後も看護師確保の一環として考慮していきます。また、コロナ禍で開催が中止となっていた県看護協会主催の研修会等が徐々に開催されるなど、施設内研修の開催はもとより、認定看護管理者研修や感染管理認定看護師研修を受講するなど、より専門知識を高め、資質向上に努めました。看護職離職率は平成 30 年度が 14.7%で、以降は、令和元年度 12.2%、令和 2 年度 9.8%、令和 3 年度 4.5%で改善傾向でしたが、令和 4 年度は 10.3%でした。

## 8 補助金整備事業と主な改修工事

昨年度に引き続き、新型コロナウイルス感染症関連の補助整備事業が多く、主に LED 照明や空調設備の更新を行いました。また赤い羽根共同募金により、入所児の給食配膳に不可欠な温冷配膳車の更新を行いました。

## 9 職員の資質向上と業務改善

一昨年、補助金で Wifi 環境を整備し、今年度は Web 会議用のパソコンを 2 台追加したため、令和 4 年度は 286 回の Web による会議等が開催されました。

## 10 新型コロナウイルス感染症対策

全国及び長野県内における新型コロナウイルス感染状況に応じ、随時、臨時感染対策委員会を開催してきました。面会や帰省の制限を地域や期間を区切るなどで実施してきましたが、12 月 4 日に南病棟入所児の感染が判明し、最終的に入所児 28 名と職員 15 名が感染しました。保健所の指導を受け、適切に対処した結果、12 月 28 日に短時間で収束させることができました。

外来の患者さんが感染したり、職員の家族が濃厚接触者になるなど、職員がいつ感染してもおかしくない状況下ではありますが、基本の感染対策を呼びかけ、感染症の施設内への持ち込みに対処しています。

## 11 財政の健全化

経理状況の事業活動計算書 5 か年推移では、マイナス決算になっています。コロナ禍で運営が難しい状況でしたが、新型コロナウイルス感染症関係の支援事業へ申請を行い、大型機器更新、建物・設備関係工事等は、長野県や公益財団法人等の補助金に申請可能なものは全て申請し増収を図りました。また、人工呼吸器のレンタル契約価格の見直しや SPD 医療材料供給契約の在庫数減を行うなど経費削減に取り組みました。今後も有期有目的入所や親子棟入所の計画的な入所人数の確保に取り組みます。

## Ⅱ 療 育

(肢体:肢体不自由児、重心:重症心身障害児者)

### 1 新・再入所児(者)の状況

#### (1) 入所児(者)数

(人)

内 訳			令和2年度				令和3年度				令和4年度			
			延べ人数			実人数	延べ人数			実人数	延べ人数			実人数
			新入所	再入所	計		新入所	再入所	計		新入所	再入所	計	
単 独 入 所	肢 体	契約児	3	4	7	7	2	2	4	4	2	0	2	2
		措置児	0	0	0	0	0	0	0	0	0	0	0	0
	重 心	契約児・者	6	10	16	15	4	3	7	7	3	2	5	5
		措置児	0	0	0	0	0	0	0	0	1	0	1	1
親 子 入 所	肢 体	契約児	2	9	11	9	6	11	17	13	3	5	8	8
		措置児	-	-	-	-	-	-	-	-	-	-	-	-
	重 心	契約児	6	18	24	21	2	23	25	16	8	29	37	33
		措置児	-	-	-	-	-	-	-	-	-	-	-	-
計	肢 体	契約児	5	13	18	16	8	13	21	17	5	5	10	10
		措置児	0	0	0	0	0	0	0	0	0	0	0	0
	重 心	契約児・者	12	28	40	36	6	26	32	23	11	31	42	38
		措置児	0	0	0	0	0	0	0	0	1	0	1	1
総 計			17	41	58	52	14	39	53	40	17	36	53	49
私的契約入所			0	0	0	0	0	0	0	0	0	1	1	1

#### (2) 疾患別内訳

(人)

疾患・入所形態				延べ人数			実人数	疾患・入所形態				延べ人数			実人数	
				新入所	再入所	計						新入所	再入所	計		
脳 原 性 疾 患	脳 性 麻 痺	肢 体	契約児	1	4	5	5	神 経 疾 患 ・ そ の 他 疾 患	肢 体	契約児	3	0	3	3		
			措置児	0	0	0	0			措置児	0	0	0	0		
		重 心	契約児・者	3	7	10	10			重 心	契約児・者	1	2	3	3	
			措置児	0	0	0	0				措置児	0	0	0	0	
	そ の 他	肢 体	契約児	1	1	2	2		外 科 疾 患	肢 体	契約児	0	0	0	0	
			措置児	0	0	0	0				措置児	0	0	0	0	
		重 心	契約児・者	5	16	21	17			重 心	契約児・者	0	0	0	0	
			措置児	0	0	0	0				措置児	0	0	0	0	
二 分 脊 椎	肢 体	契約児	0	0	0	0	先 天 異 常	肢 体	契約児	0	0	0	0			
		措置児	0	0	0	0			措置児	0	0	0	0			
	重 心	契約児・者	0	0	0	0		重 心	契約児・者	2	6	8	8			
		措置児	1	0	1	1			措置児	0	0	0	0			
計				肢 体	契約児	5	5	10	10	計	肢 体	契約児	5	5	10	10
					措置児	0	0	0	0			措置児	0	0	0	0
				重 心	契約児・者	11	31	42	38		重 心	契約児・者	11	31	42	38
					措置児	1	0	1	1			措置児	1	0	1	1
総 計				17	36	53	49	総 計				17	36	53	49	

## (3) 年齢別内訳

(人)

年度 内訳			令和2年度				令和3年度				令和4年度			
			延べ人数		計	実人数	延べ人数		計	実人数	延べ人数		計	実人数
			新入所	再入所			新入所	再入所			新入所	再入所		
0歳～1歳	肢体	契約児	0	0	0	0	1	0	1	1	1	0	1	1
		措置児	0	0	0	0	0	0	0	0	0	0	0	0
	重心	契約児	1	0	1	1	0	0	0	0	3	0	3	3
		措置児	0	0	0	0	0	0	0	0	1	0	1	1
2歳～5歳	肢体	契約児	2	6	8	6	4	9	13	9	0	3	3	3
		措置児	0	0	0	0	0	0	0	0	0	0	0	0
	重心	契約児	5	10	15	12	4	16	20	13	4	6	10	8
		措置児	0	0	0	0	0	0	0	0	0	0	0	0
6歳～10歳	肢体	契約児	1	3	4	4	3	3	6	6	2	2	4	4
		措置児	0	0	0	0	0	0	0	0	0	0	0	0
	重心	契約児	5	11	16	16	2	7	9	7	3	23	26	24
		措置児	0	0	0	0	0	0	0	0	0	0	0	0
11歳～15歳	肢体	契約児	2	4	6	6	0	0	0	0	2	0	2	2
		措置児	0	0	0	0	0	0	0	0	0	0	0	0
	重心	契約児	1	7	8	7	0	3	3	3	1	2	3	3
		措置児	0	0	0	0	0	0	0	0	0	0	0	0
16歳～18歳	肢体	契約児	0	0	0	0	0	1	1	1	0	0	0	0
		措置児	0	0	0	0	0	0	0	0	0	0	0	0
	重心	契約児	0	0	0	0	0	0	0	0	0	0	0	0
		措置児	0	0	0	0	0	0	0	0	0	0	0	0
19歳～	肢体	契約児	0	0	0	0	0	0	0	0	0	0	0	0
		措置児	0	0	0	0	0	0	0	0	0	0	0	0
	重心	契約児・者	0	0	0	0	0	0	0	0	0	0	0	0
		措置児	0	0	0	0	0	0	0	0	0	0	0	0
計	肢体	契約児	5	13	18	16	8	13	21	17	5	5	10	10
		措置児	0	0	0	0	0	0	0	0	0	0	0	0
	重心	契約児・者	12	28	40	36	6	26	32	23	11	31	42	38
		措置児	0	0	0	0	0	0	0	0	1	0	1	1
総計			17	41	58	52	14	39	53	40	17	36	53	49

## 2 在所児(者)の状況

### (1) 年間入所延人数と入所率

(人)

内 訳		年 度	令和2年度	令和3年度	令和4年度
入所延人数 ( )内は一日平均人数	肢体	契約児	6,662 (18)	7,635 (21)	6,731 (18)
		措置児	730 (2)	721 (2)	0 (0)
		計	7,392 (20)	8,356 (23)	6,731 (18)
	重心	契約児・者	23,823 (65)	23,957 (66)	25,443 (70)
		措置児	2,190 (6)	1,923 (5)	1,736 (5)
		計	26,013 (71)	25,880 (71)	27,179 (74)
	計	契約児・者	30,485 (83)	31,592 (87)	32,174 (88)
		措置児	2,920 (8)	2,644 (7)	1,736 (5)
	総 計		33,405 (92)	34,236 (94)	33,910 (93)
入所率	(定員120人)	76.3 %	78.2 %	77.4 %	
	(実質定員104人)	88.0 %	90.2 %	89.3 %	
私的契約・入院延人数		0	0	13	

### (2) 形態別入所延人数

(人)

内 訳		年 度	令和2年度	令和3年度	令和4年度
療養介護	重心	契 約	3,382	3,653	4,257
長期入所	肢 体	契 約	6,172	7,078	6,373
		措 置	730	721	0
		計	6,902	7,799	6,373
	重 心	契 約	18,995	19,285	19,923
		措 置	2,190	1,923	1,736
		計	21,185	21,208	21,659
有期有目的	単独入所	肢 体	193	147	33
		重 心	561	69	0
		計	754	216	33
	親子入所	肢 体	297	410	325
		重 心	885	950	1,263
		計	1,182	1,360	1,588
総 計			33,405	34,236	33,910

### (3) 病類別・年齢別内訳

肢体不自由児

令和5年3月31日現在 (人)

病 類		年 齢	0～5歳	6～12歳	13～15歳	16～18歳	19歳～	合計	比率 (%)
脳原性疾患	脳性麻痺			2	5	2		9	60.0%
	その他			1		1		2	13.3%
ペルテス病								0	0.0%
二分脊椎						1		1	6.7%
先天性股関節脱臼								0	0.0%
先天性内反足								0	0.0%
アルトログリボーシス								0	0.0%
骨系統疾患								0	0.0%
脊柱側弯								0	0.0%
外傷後遺症								0	0.0%
進行性筋・神経疾患						1		1	6.7%
ディスメリー								0	0.0%
股関節炎								0	0.0%
その他整形外科的疾患								0	0.0%
くる病								0	0.0%
ポリオ								0	0.0%
その他			1			1		2	13.3%
総 計			1	3	5	6	0	15	100.0%
比較 (%)			6.7%	20.0%	33.3%	40.0%	0.0%	100.0%	

重症心身障害児

令和5年3月31日現在 (人)

原因	疾病分類コード	障害内容・重症児分類	0～5歳	6～12歳	13～15歳	16～18歳	19歳～	合計	比率 (%)
感染中毒	I-A	1 先天性風疹						0	0.0%
		2 先天性梅毒						0	0.0%
		3 先天性トキソプラズマ症						0	0.0%
		4 その他の感染・中毒	1	1				2	4.8%
代謝障害	I-B	1 糖質代謝障害						0	0.0%
		2 アミノ酸代謝障害						0	0.0%
		3 脂肪代謝障害						0	0.0%
		4 プリン代謝障害						0	0.0%
		5 その他の代謝障害		1				1	2.4%
母体の疾患	I-C	1 妊娠中毒症						0	0.0%
		2 その他の母体の疾患によるもの						0	0.0%
不明の要因	I-D	1 原発性小頭症又は狭頭症						0	0.0%
		2 水頭症		1	1			2	4.8%
		3 神経皮膚症候群			1			1	2.4%
		4 変性疾患						0	0.0%
染色体異常	I-E	1 ダウン症候群		2				2	4.8%
		2 その他の染色体異常		4		4	3	11	26.2%
特殊型その他	I-F	1						0	0.0%
		2 脳奇形	1	3	2	2		8	19.0%
		3						0	0.0%
		4 神経・筋疾患	1		1	1	3	6	14.3%
		5 双胎のsteal syndrome		1			1	2	4.8%
		6 その他不明のもの	1	4		2		7	16.7%
計			4	17	5	9	7	42	100.0%

原因	疾病分類コード	障害内容・重症児分類	0～5歳	6～12歳	13～15歳	16～18歳	19歳～	合計	比率 (%)
分娩異常	II-A	1 機械的損傷による脳障害						0	0.0%
		2 低酸素症又は仮死		4	1	4	2	11	61.1%
		3 その他の分娩異常によるもの		1				1	5.6%
新生児期の異常	II-B	1 低出生体重児AFD又はLFD	1			1		2	11.1%
		2 低出生体重児SFD		1		1		2	11.1%
		3 高ビリルビン血症						0	0.0%
		4 感染症に起因する脳損傷						0	0.0%
		5 新生児痙攣						0	0.0%
		6 その他の新生児期の異常			1				1
その他	II-C	1 血管障害 <small>頭蓋内出血を含、II-A-1によるものは除く</small>				1		1	5.6%
		2						0	0.0%
		3						0	0.0%
		4						0	0.0%
		5						0	0.0%
		6 その他不明のもの						0	0.0%
計			1	6	2	7	2	18	100.0%
外因性障害	III-A	1 髄膜炎・脳炎		2			1	3	20.0%
		2 脳外傷					1	1	6.7%
		3 中毒性脳症						0	0.0%
		4 予防接種による脳炎・脳症						0	0.0%
		5 その他の外因によるもの		1		3	2	6	40.0%
症候性障害	III-B	1 血管障害						0	0.0%
		2 てんかん	1	2				3	20.0%
		3 頭蓋内腫瘍						0	0.0%
		4 脳症	1	1				2	13.3%
		5 精神障害による発達遅滞						0	0.0%
		6 その他の症候性障害						0	0.0%
その他	III-C	1 環境因子による発達遅滞						0	0.0%
		2						0	0.0%
		3						0	0.0%
		4						0	0.0%
		5						0	0.0%
		6 その他不明なもの						0	0.0%
計			2	6	0	3	4	15	100.0%
不明 X							1	1	1.3%
総計			7	29	7	19	14	76	100.0%
比較 (%)			9.2%	38.2%	9.2%	25.0%	18.4%	100.0%	

(4) 重症心身障害児(者)の超重症児(者)・準超重症児(者)の状況

(人)

内 訳	年 度	令和2年度	令和3年度	令和4年度
超重症児(者) (判定スコア-25以上)		25	25	27
準超重症児(者) (判定スコア-10以上)		12	12	14
計		37	37	41

### 3 退所児(者)の状況

#### (1) 退所児(者)数

(人)

内 訳		年 度	令和2年度	令和3年度	令和4年度
単独入所児	肢体	契約児	3	6	5
		措置児	0	2	0
	重心	契約児・者	13	7	4
		措置児	0	1	0
親子入所児	肢体	契約児	11	14	11
		措置児	-	-	-
	重心	契約児	28	24	35
		措置児	-	-	-
計	肢体	契約児	14	20	16
		措置児	0	2	0
	重心	契約児・者	41	31	39
		措置児	0	1	0
総 計			55	54	55
私的契約入所児			0	0	1

#### (2) 動 向

(人)

内 訳		年 度	令和2年度	令和3年度	令和4年度
就 職	肢体	0	0	0	
	重心	0	0	0	
養護学校	肢体	1	3	7	
	重心	16	7	26	
普通学校	肢体	4	1	1	
	重心	3	0	0	
通園施設	肢体	0	0	0	
	重心	0	0	0	
他の児童福祉施設	肢体	0	0	0	
	重心	0	1	0	
身体障害者福祉法 関係施設	肢体	0	0	0	
	重心	1	1	2	
家 庭	未就学年齢	肢体	9	14	6
		重心	20	20	11
	その他	肢体	0	4	2
		重心	1	3	0
計		肢体	14	22	16
		重心	41	32	39
総 計			55	54	55

#### 4 脳性運動障害等重度障害児早期診断療育

— 関係各科非常勤医師等の協力 —

年度 内 訳	令和2年度			令和3年度			令和4年度		
	実施回数 (回)	受診児数 (人)	入院	実施回数 (回)	受診児数 (人)	入院	実施回数 (回)	受診児数 (人)	入院
			外来			外来			外来
発 達 診 断	81	566	0	93	514	0	105	606	0
			566			514			606
小児精神科診断	12	24	0	12	24	0	12	22	1
			24			24			21
視覚機能診断	24	226	216	24	217	212	21	213	208
			10			5			5
視 力 検 査	12	33	27	12	32	29	9	26	22
			6			3			4
耳 鼻 科 診 断	12	113	109	12	101	97	12	96	93
			4			4			3
皮 膚 科 診 断	24	198	192	23	242	231	23	280	275
			6			11			5
泌尿器科診断	3	41	28	6	69	48	4	46	39
			13			21			7
遺 伝 相 談	22	55	2	15	41	2	15	40	2
			53			39			38
心 エ コ ー	2	3	0	2	19	16	2	19	19
			3			3			0
麻 酔 科	3	3	3	0	0	0	0	0	0
			0			0			0
形 成 外 科	4	24	24	3	25	25	5	35	35
			0			0			0
計	199	1,286	601	202	1,284	660	208	1,383	694
			685			624			689

## 5 ME診断、X線撮影、臨床検査等

### (1) ME診断

(件)

内 訳		年度	令和2年度	令和3年度	令和4年度
脳 波			90	93	71
聴性誘発反応			1	0	0
視覚誘発反応			0	0	0
心 電 図			90	94	98
ホルター ※			8	14	8
表面筋電図・誘発筋電図			0	0	0
カプノメーター			1,291	1,522	454
呼 吸 機 能			28	25	12
一 回 換 気 量			0	0	0
デュラパルス			320	360	301
骨 塩 定 量 ※			284	172	184
無呼吸検査 ※			3	0	1
咽頭ファイバー			20	13	14
超 音 波	股関節エコー		519	437	376
	腹 部エコー		55	69	24
	心 エコー		20	21	16
残 尿 検 査			209	243	226
尿 流 量 検 査			0	0	3
経皮モニター			28	28	29
計			2,966	3,091	1,817

※ 解析は外注依頼

### (2) X線撮影

内 訳		年度	令和2年度	令和3年度	令和4年度
一 般 撮 影			1,434 件 3,238 回	1,439 件 3,453 回	1,458 件 3,540 回
X 線 TV 撮 影			38 件 45 回	51 件 58 回	45 件 52 回
C T 撮 影			136 件 136 回	177 件 177 回	197 件 197 回
歯 科 撮 影 デンタル			58 件 82 枚	41 件 46 枚	34 件 50 枚
計			1,666 件 3,501 回	1,708 件 3,734 回	1,734 件 3,839 回

### (3) 臨床検査等

内 訳	年 度	令和2年度	令和3年度	令和4年度
尿 一 般		4,487 件 (外注 3 ・院内 4,484 )	5,134 件 (外注 5 ・院内 5,129 )	5,595 件 (外注 8 ・院内 5,587 )
		464 人	531 人	529 人
血 液		7,552 件 (外注 18 ・院内 7,534 )	7,167 件 (外注 2 ・院内 7,165 )	7,412 件 (外注 14 ・院内 7,398 )
		1,262 人	1,196 人	1,244 人
生 化 学 (電解質・免疫・蛋白分画)		26,616 件 (外注 2,021 ・院内 24,595 )	26,637 件 (外注 1,980 ・院内 24,657 )	26,971 件 (外注 1,846 ・院内 25,125 )
		2,040 人	2,146 人	2,294 人
コ ロ ナ PCR 検 査		- 件	82 件	218 件
血 液 ガ ス 分 析		559 件	538 件	548 件
血 中 濃 度 測 定		930 件 (外注 386 ・院内 544 )	968 件 (外注 432 ・院内 536 )	939 件 (外注 430 ・院内 509 )
		865 人	858 人	835 人
細 菌 検 査 <sup>*</sup>	検体数	1,123 件	1,189 件	1,189 件
	感受性数	1,058 件 2,368 菌種	1,051 件 2,335 菌種	1,101 件 2,400 菌種
病 理 検 査 <sup>*</sup>		0 人	0 人	0 人
染 色 体 検 査 <sup>*</sup>		0 件	1 件	0 件
計		41,267 件	41,716 件	42,872 件

※ 解析は外注依頼

### 6 手術・ギプス・装具・リハビリテーション療法等

(件)

療 法	年 度	令和2年度	令和3年度	令和4年度				
手 術 療 法		3	0	0				
ギ プ ス 療 法		62	31	16				
装 具 療 法		504	422	399				
理学療法 (単位)	個別	入院	36,743	29,367	36,668	27,027	35,134	25,399
		外来		7,376		9,641		9,735
作業療法 (単位)	個別	入院	30,601	18,255	32,063	18,204	31,877	17,797
		外来		12,346		13,859		14,080
言語療法 (単位)	個別	入院	19,177	14,702	18,315	11,755	15,796	9,441
		外来		4,475		6,560		6,355
	摂食	入院	1,191	1,191	1,000	1,000	950	950
		外来		0		0		0
計	入院	20,368	15,893	19,315	12,755	16,746	10,391	
	外来		4,475		6,560		6,355	
心理療法	精神療法		55		49		67	
	生活技能		193		227		163	
	計		248		276		230	
総 計		88,529		88,775		84,402		

## 7 外来診療

(人)

内 訳	年 度	令和2年度	令和3年度	令和4年度
整形外科		6,902	3,807	3,787
小児科		13,956	6,849	6,918
リハビリテーション科		-	12,026	12,029
計		20,858	22,682	22,734
診療日数		244日	242日	243日

## 8 歯科診療

(人)

内 訳	年 度	令和2年度	令和3年度	令和4年度
診療延人数		563	535	455
口腔衛生指導		748	718	619
歯科検診		93	126	120
計		1,404	1,379	1,194
診療日数		89日	90日	81日

## 9 調 剤

内 訳	年 度	令和2年度	令和3年度	令和4年度	
調 剤	内服 ・ 外用	入 院	19,269 剤	20,372 剤	20,448 剤
		外 来	11,087 剤	11,399 剤	11,749 剤
		計	30,356 剤	31,771 剤	32,197 剤
	注射薬（入院）	1,212 件	1,415 件	1,827 件	
製 剤	内 服	10 件	9 件	7 件	
	外 用	454 件	444 件	461 件	
	計	464 件	453 件	468 件	
注射薬混注業務		243 件	241 件	239 件	
服薬指導		28 件	28 件	35 件	
総 計		32,303 剤・件	33,908 剤・件	34,766 剤・件	

## 10 食事提供状況

(食)

			令和2年度		令和3年度		令和4年度	
			年間数	月平均	年間数	月平均	年間数	月平均
1	常食	朝	6,877	573	7,149	596	7,248	604
		昼	6,934	578	7,093	591	7,227	602
		夕	6,896	575	7,150	596	7,230	603
2	軟食	朝	6,723	560	6,058	505	6,118	510
		昼	7,678	640	7,239	603	8,037	670
		夕	6,931	578	6,572	548	7,139	595
3	流動食	朝	653	54	848	71	1,487	124
		昼	7,974	665	9,227	769	9,997	833
		夕	3,543	295	3,558	297	4,204	350
4	注入	朝	13,432	1,119	14,343	1,195	14,565	1,214
		昼	6,479	540	6,031	503	5,862	489
		夕	11,732	978	12,209	1,017	12,025	1,002
5	加算特別食	朝	241	20	249	21	0	0
		昼	240	20	244	20	0	0
		夕	243	20	250	21	0	0
1~5 内訳	肢体	17,720	1,477	17,677	1,473	16,180	1,348	
	重心	68,856	5,738	70,543	5,879	74,922	6,244	
	私的	0	0	0	0	37	3	
計			86,576	7,215	88,220	7,352	91,139	7,595
6	短期入所	朝	78	7	82	7	0	0
		昼	81	7	89	7	0	0
		夕	76	6	81	7	1	0.08
7	通所	昼	848	71	754	63	770	64
8	通学	昼	2,428	202	2,498	208	2,297	191
9	外来医師他	朝	365	30	373	31	364	30
		昼	129	11	123	10	132	11
		夕	364	30	371	31	369	31
10	職員	朝	2,495	208	2,489	207	2,796	233
		昼	2,610	218	2,522	210	2,329	194
		夕	395	33	370	31	363	30
11	親子付添	朝	711	59	727	61	1,385	115
		昼	832	69	869	72	1,440	120
		夕	703	59	727	61	1,397	116
12	実習生	朝	0	0	0	0	2	0.16
		昼	0	0	0	0	2	0.16
		夕	0	0	0	0	2	0.16
13	委託職員	朝	0	0	0	0	0	0
		昼	659	55	711	59	683	57
計			12,774	1,065	12,786	1,066	14,332	1,194
総計			99,350	8,279	101,006	8,417	105,471	8,789

## 11 障害児(者)在宅支援

### (1) 短期入所事業

内 訳		年 度	令和2年度	令和3年度	令和4年度
肢体不自由児	実人数		- 人	4 人	1 人
	延べ件数		- 件	5 件	1 件
	延べ日数		- 日	12 日	2 日
重症心身障害児	実人数		0 人	3 人	0 人
	延べ件数		0 件	15 件	0 件
	延べ日数		0 日	85 日	0 日
重症心身障害者	実人数		4 人	2 人	1 人
	延べ件数		22 件	5 件	1 件
	延べ日数		113 日	10 日	2 日
計	実人数		4 人	9 人	2 人
	延べ件数		22 件	25 件	2 件
	延べ日数		113 日	107 日	2 日

### (2) タイムケア事業

(人)

内 訳		年 度	令和2年度	令和3年度	令和4年度
肢体不自由児	1時間未満		0	0	0
	1時間～2時間未満		0	0	0
	2時間～3時間未満		0	0	0
	3時間～4時間未満		0	0	0
	4時間以上		0	0	0
	延べ人数		0	0	0
	実人数		0	0	0
重症心身障害児	1時間未満		0	0	0
	1時間～2時間未満		0	0	0
	2時間～3時間未満		0	0	0
	3時間～4時間未満		0	0	0
	4時間以上		0	0	0
	延べ人数		0	0	0
	実人数		0	0	0
重症心身障害者	1時間未満		0	0	43
	1時間～2時間未満		0	0	0
	2時間～3時間未満		0	0	0
	3時間～4時間未満		0	0	0
	4時間以上		0	0	0
	延べ人数		0	0	43
	実人数		0	0	1
計	1時間未満		0	0	43
	1時間～2時間未満		0	0	0
	2時間～3時間未満		0	0	0
	3時間～4時間未満		0	0	0
	4時間以上		0	0	0
	延べ人数		0	0	43
	実人数		0	0	1

令和2年度、令和3年度は新型コロナウイルス感染症感染防止対策のため受け入れ中止

(3) 重症心身障害児(者)通園事業「もあ」

(人)

内訳	年度	令和2年度		令和3年度		令和4年度	
5歳以下		0	(0)	0	(0)	0	(0)
6歳～15歳		314	(11)	397	(9)	430	(10)
16歳～18歳		50	(2)	63	(3)	24	(3)
19歳～30未満		236	(10)	270	(9)	331	(11)
30歳以上		423	(8)	411	(8)	403	(7)
計		1,023	(31)	1,141	(29)	1,188	(31)
開設日数		242日		241日		240日	
1日平均利用者		4.227人		4.734人		4.950人	

( )内は実人数

(4) 相談支援事業

市町村別契約・相談数

(件)

		令和2年度		令和3年度		令和4年度	
契 約	岡谷市	17	(9)	20	(5)	19	(2)
	諏訪市	17	(1)	21	(6)	17	(2)
	茅野市	29	(11)	32	(4)	31	(4)
	下諏訪町	2	(1)	3	(1)	6	(3)
	富士見町	6	(0)	8	(2)	7	(0)
	原村	0		0		0	
	対象地域外	4	(1)	6	(1)	7	(1)
計		75	(22)	90	(19)	87	(12)
相 談	計画作成	87		102		99	
	モニタリング	75		94		112	
計		162		196		211	

( )内は新規契約数

契約数は令和5年3月31日現在

(5) 保育所等訪問支援事業

市町村別契約・訪問数

(件)

		令和2年度						令和3年度						令和4年度					
		保 育 園	小 学 校	中 学 校	養 護 学 校	高 等 学 校	計	保 育 園	小 学 校	中 学 校	養 護 学 校	高 等 学 校	計	保 育 園	小 学 校	中 学 校	養 護 学 校	高 等 学 校	計
契 約	岡谷市	3	5	5	0	0	13	5	5	5	1	2	18	4	4	4	1	3	16
	諏訪市	2	9	3	0	0	14	2	13	4	1	0	20	1	17	5	0	0	23
	茅野市	0	10	5	0	1	16	2	12	3	1	3	21	1	19	3	1	2	26
	下諏訪町	0	1	0	0	0	1	1	0	1	0	0	2	1	0	2	0	1	4
	富士見町	1	6	1	0	0	8	0	7	4	0	0	11	0	3	6	1	1	11
	原村	0	0	0	0	0	0	0	0	0	0	0	0	0	1	0	0	0	1
	辰野町	0	0	1	0	0	1	0	0	1	0	0	1	0	0	1	0	0	1
	箕輪町	0	0	1	0	0	1	0	0	1	0	0	1	0	0	0	0	0	0
計		6	31	16	0	1	54	10	37	19	3	5	74	7	44	21	3	7	82
訪 問		334						429						502					

契約数は令和5年3月31日現在

(6) 障害児等地域療育支援事業

諏訪福祉圏域

機関・施設	事業名等		令和2年度	令和3年度	令和4年度	
保育園幼稚園・小学校・通園施設	障がい児等療育支援事業	在宅支援訪問療育等指導	461件	436件	432件	
		在宅支援外来療育等指導	1,116件	1,159件	1,338件	
		支援施設一般指導	255件	258件	250件	
	療育コーディネーター (母子通園等、 保育園、幼稚園、 小学校、中学校、 特別支援学校)	学校、保育園、施設等巡回相談	243件	243件	232件	
		保護者からの相談受付	273件	236件	353件	
	市町村契約事業	発達障害児支援	岡谷市保育園指	12回	12回	12回
			岡谷市まゆみ園巡回指導事業	5回	2回	2回
			岡谷市障害児研究会講師	4回	4回	4回
			諏訪市保育園指	24回	24回	30回
			茅野市やまびこ園療育相談	3回	3回	3回
			下諏訪町保育園指	12回	12回	11回
			下諏訪町学童クラブ指	6回	6回	6回
			下諏訪町せせらぎ園臨床心理士派遣	2回	2回	2回
富士見町保育園指	17回	17回	17回			
岡谷市	乳幼児フォロー教室充実事業	1回/月	11回	6回	-	
下諏訪町	先天股脱エコー・斜頸検診	毎月 第2木曜日	12回	12回	12回	
	育児等健康支援事業(遊びの広場)	2回/月	19回	23回	24回	
	地域療育事業(ことばの広場)	1回/月	12回	11回	12回	
障がい児等療育支援事業 計			2,348件	2,332件	2,605件	
市町村契約事業等 計			139回	134回	135回	

## 12 研究発表・職員技能研修・事業等

### (1) 研究発表、著書論文

#### ア 研究発表

	学会名等	演題名	発表者名
1	第64回日本小児神経学会学術集会 (6/2 Gメッセ群馬)	企画シンポジウム2: S2-3 肢体不自由児施設の整形外科医 から 小児期から心がけておくべきこと ー重症心身障害児を中心にー	整形外科 朝貝芳美
2	第67回全国肢体不自由児療育研究大会 (10/20~11/18 Web開催)	左右差の強い脳性麻痺児の作業療法	作業療法士 河西聡美

#### イ 著書・論文

	著書名「題名」	著者名	出版社	頁, 発行年
1	チャイルドヘルス [乳児股関節脱臼と抱っこひも・スリング等の 関連]	朝貝芳美	診断と治療社	25巻8号,572-575
2	母子保健マニュアル第8版 「発育性股関節形成不全(股関節脱臼)の 診断と対応」	朝貝芳美	南山堂	143
3	最新リハビリテーション医学 第3版 「脳性麻痺」	朝貝芳美	医歯薬出版(株)	407-411

#### ウ 講演

	学会名等	演題名	演者名
1	日本障害者歯科学会2022年度第1回認定 医・認定歯科衛生士(障害者歯科)研修会 (4/10)	脳性麻痺の二次障害と対応 ー歯科治療との関連を中心にー	整形外科 朝貝芳美
2	令和4年度全国重症心身障害日中活動支援 協議会中部地区研修会 (9/3)	重症心身障害児・者のリハビリテー ション	リハビリ テーション科 笛木昇
3	日本頭蓋健診治療研究会学術集会 (10/23)	先天性股関節脱臼の早期予防と 頭蓋変形	整形外科 朝貝芳美

#### エ その他

1	日本股関節財団 <a href="https://youtu.be/RYir16RSfBA">https://youtu.be/RYir16RSfBA</a> 「赤ちゃんの股関節大丈夫ですか？」 予防と健診啓発動画作成	整形外科 朝貝芳美
---	--	-----------

## (2) 職員の技能研修 ー研修・学会派遣等ー

( )内:参加人数

### ア 医師

令和4年度関東甲信越静肢体不自由児施設施設長・事務長会議(1)  
第49回日本重症心身障害福祉協会東日本施設協議会(1)  
第59回日本リハビリテーション医学会学術集会(1)、第64回日本小児神経学会(1)  
関東信越厚生局及び長野県による集団個別指導(1)

### イ 理学療法士

第14回長野県臨床実習指導者講習会(1)、臨床実習指導者講習会(5)

### ウ 作業療法士

感覚統合入門講習会基礎コース(1)、感覚統合療法認定講習会B(解釈)コース(2)  
諏訪地区特別支援教育コーディネーター養成研修(1)

### エ 言語聴覚士

第134回摂食・嚥下指導(基礎・実習)講習会(1)、脳性まひ等肢体不自由児者に係る療法士棟研修事業(1)

### オ 公認心理師

MSPA講習会(1)、令和4年度思春期精神保健研修会(2)

### カ 看護師

第12回関東・中部地方重症心身障害看護師研修会(2)  
第2回認定重症心身障害看護師フォローアップ研修会(1)、認定看護管理者教育課程ファーストレベル研修(1)  
令和4年度全国重症心身障害児者施設職員研修会「看護管理者研究コース」(1)  
感染管理認定看護師教育課程(B課程)(1)、相談支援従事者 初任者研修(1)  
サービス管理責任者・児童発達支援管理責任者 基礎研修(1)、児童発達支援管理責任者更新研修(1)  
2022年度看護職の働き方改革推進委員会研修(1)、新人看護師研修(4)  
看護補助者活用推進のための管理者研修 フォローアップ研修(1)、臨床指導者研修会(2)  
職場におけるハラスメント防止対策について(1)、令和4年度看護人材育成連絡会(2)

### キ 准看護師

令和4年度長野県相談支援従事者現任研修(1)

### ク 保育士

令和4年度強度行動障害支援者養成研修(基礎編)(2)  
令和4年度長野県サービス管理責任者・児童発達支援管理責任者基礎研修(2)・実践研修(2)  
令和4年度長野県サービス管理責任者・児童発達支援管理責任者更新研修(2)

### ケ 医療ソーシャルワーカー・療育コーディネーター・相談支援員

サービス管理責任者・児童発達支援管理責任者(2)、ハラスメント発生時の対応と再発防止(1)  
長野県相談支援専門コース別研修「障がい児支援研修」(1)

### コ 事務員

令和4年度全国肢体不自由児施設施設長・事務長会議(1)、令和4年度全民連医療事務研修会(1)  
令和4年度全国肢体不自由児施設事務長役員会(1)  
令和4年度関東甲信越静肢体不自由児施設長事務長会議(2)

第49回日本重症心身障害福祉協会東日本施設協議会(1)  
 令和4年度全国重症心身障害児者施設職員研修会「施設管理研究会コース」(2)  
 関東信越厚生局及び長野県による集団個別指導(1)  
 令和4年度両立支援コーディネーター事例検討会(1)、社会保険事務講習会(1)  
 社会福祉法人会計決算実務セミナー(1)、令和4年度新規学卒者求人手続説明会(1)  
 「データ提出加算」オンラインセミナー(2)、甲種防火管理新規講習会(1)  
 公正採用選考人権啓発推進員研修会(1)、安全運転管理者等講習(1)

### (3) 設営事業

#### ア 医学会・研修会

##### (ア) 第7回日本頭蓋健診治療研究会

開催日:10月23日(日) ハイブリッド開催

「頭蓋顔面変形の病的意義と早期予防」

大会長:朝貝 芳美

##### (イ) 第14回療育支援フォーラム

開催日:11月26日(土)

主催者:信濃医療福祉センター

演題 「信濃医療福祉センターの療育って、何をやっているの？」Part2

「作業療法はあそびりてーしょん～積み木を積むお手伝いをしています～」講師 作業療法士 三崎寿子

「言語療法って、どんなところ」講師 言語聴覚士 大熊尚美

～人との関わりで伸ばすコミュニケーション支援～

「発達検査の数値から、こどもへの支援を考える」講師 公認心理師 大和友則

### (4) 職員研修会

- |                                   |                 |                     |         |
|-----------------------------------|-----------------|---------------------|---------|
| (ア) トラックケアー(新生児・小児用)エルボー型の使用方法    | 6月22日           | アパノス・メディカル・ジャパン・インク | 辻村祐史先生  |
| (イ) 酸素ボンベと災害用吸引器ヨックスジェットの取り扱いについて | 7月1日、7月13日、8月5日 | 設 備 員               | 森 元 俊 貴 |
| (ウ) 自部署の環境整備について考えよう              | 8月24日～9月2日      | 院内感染対策委員会           |         |
| (エ) なぜ、災害時のトイレが問題なのか?             | 9月30日           | 防災委員会               | 笠 原 洋 美 |
| (オ) 障がい者虐待防止・権利養護研修               | 10月28日          | 児童指導員               | 倉 沢 敏   |
| (カ) 「感染対策の基本 ～感染はコロナだけじゃない～」      | 12月2日           | 花王プロフェッショナル・サービス㈱   | 小林史博先生  |
| (キ) 第38回施設内研究発表会 (Zoom)           | 令和5年2月3日        |                     |         |
|                                   |                 | 〈座長〉リハビリテーション科長     | 岡 本 武 己 |
| 「誤嚥防止術後の経口摂取の実態とその状況について」         |                 | 言語聴覚士               | 山 本 力   |
| 「コロナ禍で多様化した東棟の面会 ～入所者と家族をつなぐ～」    |                 | 看 護 師               | 溝 口 佳 代 |
| 「ボディーメカニクスを活用したトランスファー」           |                 | 保 育 士               | 野 沢 草 輔 |
|                                   |                 | 〃                   | 三 澤 徳 子 |

「酸素ボンベの取り扱いについて」		設備員	森元俊貴
「当センターにおける水害対策の現状と課題」		小児科医	小林桂子先生
(ク) 『運動発達のみかた』		整形外科医	朝貝芳美先生
『脳性麻痺の早期診断』		〃	〃
『脳性麻痺児の痙縮治療について』		〃	〃
(ケ) 藪中先生オンライン勉強会		大阪保健医療大学教授	藪中良彦先生
小児理学療法学の本をベースにした講義	4月13日～3月15日 全20回		
(コ) 「思春期を迎えたCP児への作業療法のあり方」	5月11日	作業療法士	竹村 藍
(サ) PEDI データかんと治療的利用 itemmapの活用法(基礎)	5月26日	大阪保健医療大学教授	藪中良彦先生
(シ) PEDI データかんと治療的利用 itemmapの活用法(症例)	6月2日	〃	〃
(ス) 呼吸と気管切開 基礎講座	7月13日	小児科医	小林桂子先生
(セ) 「発達特性から不登校を考える」①～③	8月18日、9月15・21日	信州大学医学部教授	本田秀夫先生
(ソ) 防災講座 「いざ災害時、どう動くのかを考える」	11月10日	防災委員会	齋藤 祥子
(タ) 「発達障害を持つ子どもたちへの作業療法」OTができることを考える	11月16日	作業療法士	三崎 寿子
(チ) 感染対策講座 「PPEの正しい使い方」	11月24日	感染対策委員会	河西 聡美
(ツ) 「学齢期から思春期のCP児に対する作業療法の展開」令和5年1月19日		作業療法士	中島 優介
(テ) 感覚統合療法認定講習会より伝達講習 感覚調整障害/行為障害など	2月2日	なごみの杜	土田玲子先生
(ト) CO-OP理論に基づく治療展開	3月23日	中部大学生命健康科学部	塩津裕康先生
(ナ) 心理科自由診療に向けて	3月30日	公認心理師	大和 友則

## (5) 定例研修会の開催

(ア) 症例検討会・ケースカンファレンス (リハ実施計画策定のためのカンファレンス)

年間46回 358例

(イ) 総合カンファレンス

年間78回 95例

## (6) 新任職員現任教育

令和5年3月28日～4月3日 開催

対象: 令和5年度新任職員 10人参加

## 13 対外活動

### (1) 地域交流事業(入所児童交流事業)

新型コロナウイルス感染対策のため中止

### (2) 講師派遣(主なもの)

(ア) 園内研修会	6月28日	療育コーディネーター	坂本由紀子
対象：茅野市豊平保育園 保育士			
「不器用な子どもへの支援」－豊平保育園の子どもの姿から－			
(イ) 長野県福祉大学校 講師	7月6日	児童指導員	倉沢 敏
「信濃医療福祉センターの概要及び保育士等の役割について」			
(ウ) 長野県看護大学の外部講師	7月21日	看護師	原 恵
「小児領域の障害児看護の実際の様子」			
(エ) 諏訪地区特別支援教育コーディネーター養成研修			
対象：保育園・幼稚園・認定こども園、小・中・高等学校 職員			
初級講座 「子どもの発達と就学」	8月4日	療育コーディネーター	坂本由紀子
初級講座 「感覚統合入門」	10月7日	作業療法士	岡本 武己
(オ) 令和4年度障害児保育職員研修会	8月8日	療育コーディネーター	坂本由紀子
対象：茅野市各保育園、認定こども園			
(カ) 信州大学医学部保健学科作業療法学専攻	9月16日	作業療法士	齋藤 綾
「信濃医療福祉センターにおける作業療法実践について」			
(キ) 伊那養護学校			
外部専門家を利用した研修会	6月29日、9月7日、11月10日	理学療法士	坂元 聡 美
		理学療法士	丸山 愛
(ク) 諏訪市医師会准看護学院講義	11月2・30日	看護師	平出 穂 澄
「小児看護」			
(ケ) 信州リハビリテーション専門学校	7月12日、9月30日、10月5・11・17・31日、11月1・11日		
小児科学の講師「脳性まひと重症心身障がいについて」		理学療法士	鈴木 芳 則
人間発達学の粗大運動について		〃	〃
発達機能障害学のADL、分類・評価尺度について		〃	〃
発達機能障害学の低出生体重児・ハイリスク児・発達障がいについて		〃	〃
発達機能障害学の発達障がい、小児理学療法の特長について		〃	〃
発達機能障害学のデュシャンヌ型筋ジストロフィーとダウン症について		〃	〃
「人間発達学」		理学療法士	石川 智 之
「発達機能障害学」		〃	〃

- (コ) 岡谷市発達障がい講演会 令和5年2月8日 訪問支援員・臨床心理士 工藤 哲也  
対象：公立・私立保育園・幼稚園の保育士  
「発達障がいなどの多様な子どもたちへの支援」 ～保育園・学校の現状と理想の対応～

## 14 学校との連携

### (1) 学校センター連絡調整会議

毎月第2木曜開催

### (2) 学校・センター連絡会

6月22日(木)

### (3) 学校評議員会

年2回開催(6月、2月)

## 15 入所児(者)の保護者との連携

### (1) 保護者向けオリエンテーション

新型コロナウイルス感染防止対策のため中止

### (2) メールの一斉配信システム

新型コロナウイルス感染症の感染状況やワクチン接種について、入所児に帰省について等、順次配信しました。

## 16 療育関係実習生の受入指導

※ リモートにより実施

### (1) リハビリテーション科

理学療法士養成学校	実習期間	人数
大阪保健医療大学	4月11日～6月11日	1人
信州大学医学部保健学科	6月13日～7月29日	1人
	8月8日～9月23日	1人
信州リハビリテーション専門学校	5月23日～7月15日	1人
	8月24日～10月18日	1人
長野保健医療大学	6月27日～8月19日	1人
	9月26日～11月18日	1人
作業療法士養成学校等	実習期間	人数
社会医学技術学院	4月4日～5月27日	1人
信州大学医学部保健学科	4月4日～5月27日	1人
	6月13日～7月29日 9月16日 ※	2人 18人
東京福祉専門学校	8月1日～9月16日	1人
長野保健医療大学	5月31日 ※	50人
	8月22日～9月9日	1人
	9月26日～11月18日	2人
	2月20日～3月3日	2人
言語聴覚士養成学校	実習期間	人数
長野医療衛生専門学校	7月27日～8月9日	1人
	9月26日～10月7日	1人
	11月11日～11月30日	1人

### (2) 看護部

看護師・准看護師養成学校	実習期間	人数
岡谷市看護専門学校	5月16日～5月17日	4人
	6月7日～6月8日	4人
	6月30日～7月1日	3人
	9月12日～9月13日	4人
	10月5日～10月6日	4人
	10月14日～10月15日	4人
信州木曾看護専門学校	10月28日 ※	26人

看護師・准看護師養成学校	実習期間	人数
諏訪赤十字看護専門学校	2月 7日 ~ 2月 9日 ※	6人
	3月 14日 ~ 3月 15日 ※	6人
	4月 25日 ~ 4月 27日	6人
	5月 23日 ~ 5月 25日	6人
	6月 20日 ~ 6月 22日	5人
	9月 5日 ~ 9月 7日	5人
	10月 17日 ~ 10月 19日	5人
諏訪中央病院看護専門学校	5月 9日 ~ 5月 13日	6人
	6月 13日 ~ 6月 16日	6人
	7月 4日 ~ 7月 7日	7人
	7月 19日 ~ 7月 22日	7人
	10月 11日 ~ 10月 14日	6人
	10月 31日 ~ 11月 4日	6人
長野県看護大学	7月 8日 ~ 7月 15日	6人
	10月 26日 ~ 10月 27日	10人

### (3) 生活指導課

保育士養成学校	実習期間	人数
長野県福祉大学校保育学科	1月 16日 ~ 1月 30日	2人
松本短期大学幼児教育学科	8月 24日 ~ 9月 7日	2人
	11月 7日 ~ 11月 21日	1人

# Ⅲ 管 理

## 1 職員の状況

令和5年3月31日現在 (人)

職 種	常勤	非常勤	計	職 種	常勤	非常勤	計
医 師	7	14	21	看 護 師	44	9	53
歯 科 医 師		2	2	准 看 護 師	11	2	13
薬 剤 師	2		2	看護助手・介助員	9	5	14
診療放射線技師	2		2	指導員・保育士	26	3	29
臨床検査技師	1		1	医療ソーシャルワーカー	3		3
歯科衛生士	1		1	療育コーディネーター	1		1
管理栄養士(調理業務は委託)	2		2	事 務 員	13	3	16
理学療法士	12	1	13	ボイラー技士・設備員	1		1
作業療法士	11	2	13	保 清 員		3	3
言語聴覚士	6		6				
心 理 師	3	1	4	合 計	155	45	200

嘱託・産休・育休・療休者は、通常人員として計上。(代替職員は含まない。)

## 診療体制と各科医師数

(令和5年3月31日現在)

科	常勤	(常勤換算数)	
		診療科目	人数
医 科	常 勤	整形外科	2 名 ( 2.000000 名)
		小 児 科	5 名 ( 5.000000 名)
	非 常 勤	整形外科	0 名 ( - 名)
		小 児 科	5 名 ( 0.582031 名)
		遺 伝 科 (小 児)	2 名 ( 0.062500 名)
		精 神 科 (小 児)	1 名 ( 0.023438 名)
		眼 科	1 名 ( 0.062500 名)
		耳 鼻 科	1 名 ( 0.031250 名)
		耳 鼻 科 (聴 能)	0 名 ( - 名)
		泌 尿 器 科	1 名 ( 0.015625 名)
		皮 膚 科	1 名 ( 0.062500 名)
		小 児 科 (当 直)	2 名 ( 0.195312 名)
			(計 8.035156 名)
	歯科	歯 科	2 名 ( 0.390625 名)

(医療法による医師必要数 7.643750名)  
(令和4年12月医療監視時)

## 2 経理状況

### 事業活動計算書 5か年推移

(単位: 千円)

科目		平成30年度	令和元年度	令和2年度	令和3年度	令和4年度	増減額 (R4-H30)
サービス活動	収入	1,606,408	1,654,079	1,593,969	1,601,528	1,627,566	21,158
	支出	1,618,300	1,668,374	1,633,691	1,621,334	1,653,613	35,313
	差額	△ 11,892	△ 14,295	△ 39,722	△ 19,806	△ 26,047	△ 14,155
サービス活動外	収入	9,606	8,686	10,522	9,572	10,181	575
	支出	3,993	4,008	3,710	3,077	3,735	△ 258
	差額	5,613	4,678	6,812	6,495	6,446	833
特別	収入	0	4,649	33,980	21,893	14,635	14,635
	支出	0	4,752	33,947	21,893	4,635	4,635
	差額	0	△ 103	33	0	10,000	10,000
収入計		1,616,014	1,667,414	1,638,471	1,632,993	1,652,382	36,368
支出計		1,622,293	1,677,134	1,671,348	1,646,304	1,661,983	39,690
差 額		△ 6,279	△ 9,720	△ 32,877	△ 13,311	△ 9,601	△ 3,322
純資産合計(貸借対照表)		886,495	842,789	807,097	787,659	753,577	△ 132,918

# 事業活動計算書

(自)令和4年(2022年)4月1日(至)令和5年(2023年)3月31日

社会福祉法人 信濃医療福祉センター

(単位:円)

勘定科目	当年度決算(A)	前年度決算(B)	増減(A)-(B)
サービス活動増減の部			
収益			
児童福祉事業収益	19,104,282	23,129,212	△ 4,024,930
措置費収益	19,104,282	23,129,212	△ 4,024,930
障害福祉サービス等事業収益	343,690,456	314,344,666	29,345,790
自立支援給付費収益	52,934,200	47,479,857	5,454,343
障害児施設給付費収益	264,844,417	243,906,109	20,938,308
利用者負担金収益	15,471,417	13,877,719	1,593,698
特定費用収益	8,434,033	8,315,731	118,302
その他の事業収益	2,006,389	765,250	1,241,139
医療事業収益	1,237,657,878	1,240,734,214	△ 3,076,336
入院診療収益	1,000,537,426	993,839,788	6,697,638
外来診療収益	225,333,095	237,696,761	△ 12,363,666
保健予防活動収益	3,226,869	2,520,168	706,701
受託検査・施設利用収益	315,920	86,860	229,060
その他の医療事業収益	8,244,568	6,590,637	1,653,931
事業収益	26,710,675	22,974,441	3,736,234
その他の事業収益	26,710,675	22,974,441	3,736,234
経常経費寄附金収益	402,552	346,243	56,309
サービス活動収益計(1)	1,627,565,843	1,601,528,776	26,037,067
費用			
人件費	1,177,627,166	1,167,209,606	10,417,560
役員報酬	283,970	311,810	△ 27,840
職員給料	766,688,611	751,403,258	15,285,353
職員賞与	151,633,739	141,135,512	10,498,227
賞与引当金繰入	78,254,000	76,136,000	2,118,000
非常勤職員給与	14,202,000	15,214,000	△ 1,012,000
退職給付費用	30,572,512	50,043,836	△ 19,471,324
法定福利費	135,992,334	132,965,190	3,027,144
事業費	318,038,758	303,255,355	14,783,403
給食費	24,088,383	23,155,807	932,576
介護用品費	12,368,420	12,038,703	329,717
医薬品費	96,018,117	105,868,210	△ 9,850,093
診療・療養等材料費	61,266,139	53,788,191	7,477,948
保健衛生費	302,224	329,484	△ 27,260
被服費	85,034	105,306	△ 20,272
教養娯楽費	492,197	753,531	△ 261,334
日用品費	732,309	743,376	△ 11,067
水道光熱費	51,350,683	36,367,252	14,983,431
燃料費	1,362,452	1,074,762	287,690
消耗器具備品費	1,876,202	1,260,284	615,918
保険料	2,398,643	2,319,993	78,650
賃借料	64,639,175	63,988,891	650,284
教育指導費	171,503	241,994	△ 70,491
車輛費	599,423	651,634	△ 52,211
雑費	287,854	567,937	△ 280,083
事務費	119,366,017	118,637,692	728,325
福利厚生費	1,815,889	1,141,633	674,256
職員被服費	975,212	829,566	145,646
旅費交通費	2,283,825	2,378,281	△ 94,456
研修研究費	2,614,440	2,048,966	565,474
事務消耗品費	3,472,381	3,153,134	319,247
印刷製本費	1,026,220	1,079,620	△ 53,400

勘定科目	当年度決算(A)	前年度決算(B)	増減(A)-(B)
水道光熱費	496,138	457,206	38,932
燃料費	279,822	201,360	78,462
修繕費	7,570,612	9,276,559	△ 1,705,947
通信運搬費	2,603,411	2,887,616	△ 284,205
会議費	38,465	28,497	9,968
広報費	67,874	95,242	△ 27,368
業務委託費	66,111,356	64,703,324	1,408,032
手数料	6,063,285	4,791,229	1,272,056
保険料	211,580	402,350	△ 190,770
賃借料	440,000	290,400	149,600
土地・建物賃借料	5,742,000	5,742,000	0
租税公課	1,231,700	874,300	357,400
保守料	14,420,239	14,560,620	△ 140,381
渉外費	477,250	514,680	△ 37,430
諸会費	1,301,160	1,431,120	△ 129,960
雑費	123,158	1,749,989	△ 1,626,831
減価償却費	67,697,361	60,254,459	7,442,902
国庫補助金等特別積立金取崩額	△ 29,116,755	△ 28,023,707	△ 1,093,048
サービス活動費用計(2)	1,653,612,547	1,621,333,405	32,279,142
サービス活動増減差額(3)=(1)-(2)	△ 26,046,704	△ 19,804,629	△ 6,242,075
サービス活動外増減の部			
収益			
受取利息配当金収益	5,889	5,569	320
その他のサービス活動外収益	10,175,225	9,567,367	607,858
受入研修費収益	712,784	680,260	32,524
利用者等外給食収益	3,390,200	2,587,600	802,600
雑収益	6,072,241	6,299,507	△ 227,266
サービス活動外収益計(4)	10,181,114	9,572,936	608,178
費用			
その他のサービス活動外費用	3,734,774	3,076,312	658,462
利用者等外給食費	3,734,774	3,076,312	658,462
サービス活動外費用計(5)	3,734,774	3,076,312	658,462
サービス活動外増減差額(6)=(4)-(5)	6,446,340	6,496,624	△ 50,284
経常増減差額(7)=(3)+(6)	△ 19,600,364	△ 13,308,005	△ 6,292,359
特別増減の部			
収益			
施設整備等補助金収益	4,635,000	21,893,620	△ 17,258,620
施設整備等寄附金収益	10,000,000	0	10,000,000
特別収益計(8)	14,635,000	21,893,620	△ 7,258,620
費用			
固定資産売却損・処分損	10	6	4
機械及び装置売却損・処分損	3	3	0
器具及び備品売却損・処分損	7	3	4
国庫補助金等特別積立金積立額	4,635,000	21,893,620	△ 17,258,620
特別費用計(9)	4,635,010	21,893,626	△ 17,258,616
特別増減差額(10)=(8)-(9)	9,999,990	△ 6	9,999,996
当期活動増減差額(11)=(7)+(10)	△ 9,600,374	△ 13,308,011	3,707,637
繰越活動増減差額の部			
前期繰越活動増減差額(12)	152,313,061	165,621,072	△ 13,308,011
当期末繰越活動増減差額(13)=(11)+(12)	142,712,687	152,313,061	△ 9,600,374
基本金取崩額(14)	0	0	0
その他の積立金取崩額(15)	0	0	0
その他の積立金積立額(16)	0	0	0
次期繰越活動増減差額(17)=(13)+(14)+(15)-(16)	142,712,687	152,313,061	△ 9,600,374

# 資金収支計算書

(自)令和4年(2022年)4月1日(至)令和5年(2023年)3月31日

社会福祉法人 信濃医療福祉センター

(単位:円)

勘定科目	予算(A)	決算(B)	差異(A)-(B)
事業活動による収支			
収入			
児童福祉事業収入	15,801,000	19,104,282	△ 3,303,282
措置費収入	15,801,000	19,104,282	△ 3,303,282
障害福祉サービス等事業収入	332,633,000	343,690,456	△ 11,057,456
自立支援給付費収入	47,614,000	52,934,200	△ 5,320,200
障害児施設給付費収入	262,358,000	264,844,417	△ 2,486,417
利用者負担金収入	13,700,000	15,471,417	△ 1,771,417
特定費用収入	8,200,000	8,434,033	△ 234,033
その他の事業収入	761,000	2,006,389	△ 1,245,389
医療事業収入	1,269,839,000	1,237,657,878	32,181,122
入院診療収入	1,001,039,000	1,000,537,426	501,574
外来診療収入	260,797,000	225,333,095	35,463,905
保健予防活動収入	2,088,000	3,226,869	△ 1,138,869
受託検査・施設利用収入	85,000	315,920	△ 230,920
その他の医療事業収入	5,830,000	8,244,568	△ 2,414,568
事業収入	18,919,000	26,710,675	△ 7,791,675
その他の事業収入	18,919,000	26,710,675	△ 7,791,675
経常経費寄附金収入	300,000	402,552	△ 102,552
受取利息配当金収入	10,000	5,889	4,111
その他の収入	9,200,000	10,175,225	△ 975,225
受入研修費収入	500,000	712,784	△ 212,784
利用者等外給食費収入	3,000,000	3,390,200	△ 390,200
雑収入	5,700,000	6,072,241	△ 372,241
事業活動収入計(1)	1,646,702,000	1,637,746,957	8,955,043
支出			
人件費支出	1,177,945,000	1,175,509,166	2,435,834
役員報酬支出	452,000	283,970	168,030
職員給料支出	766,738,000	766,688,611	49,389
職員賞与支出	218,601,000	218,120,739	480,261
非常勤職員給与支出	15,172,000	14,202,000	970,000
退職給付支出	30,618,000	30,572,512	45,488
法定福利費支出	146,364,000	145,641,334	722,666
事業費支出	334,676,000	318,038,758	16,637,242
給食費支出	24,116,000	24,088,383	27,617
介護用品費支出	12,500,000	12,368,420	131,580
医薬品費支出	110,500,000	96,018,117	14,481,883
診療・療養等材料費支出	61,945,000	61,266,139	678,861
保健衛生費支出	382,000	302,224	79,776
医療費支出	1,000	0	1,000
被服費支出	100,000	85,034	14,966
教養娯楽費支出	505,000	492,197	12,803
日用品費支出	980,000	732,309	247,691
本人支給金支出	1,000	0	1,000
水道光熱費支出	51,523,000	51,350,683	172,317
燃料費支出	1,400,000	1,362,452	37,548
消耗器具備品費支出	1,878,000	1,876,202	1,798
保険料支出	2,415,000	2,398,643	16,357
賃借料支出	64,722,000	64,639,175	82,825
教育指導費支出	172,000	171,503	497
車輛費支出	830,000	599,423	230,577
雑支出	706,000	287,854	418,146

勘定科目	予算(A)	決算(B)	差異(A)-(B)
事務費支出	129,662,000	119,366,017	10,295,983
福利厚生費支出	2,022,000	1,815,889	206,111
職員被服費支出	1,350,000	975,212	374,788
旅費交通費支出	3,158,000	2,283,825	874,175
研修研究費支出	2,670,000	2,614,440	55,560
事務消耗品費支出	3,910,000	3,472,381	437,619
印刷製本費支出	1,300,000	1,026,220	273,780
水道光熱費支出	500,000	496,138	3,862
燃料費支出	300,000	279,822	20,178
修繕費支出	12,484,000	7,570,612	4,913,388
通信運搬費支出	3,620,000	2,603,411	1,016,589
会議費支出	73,000	38,465	34,535
広報費支出	175,000	67,874	107,126
業務委託費支出	66,294,000	66,111,356	182,644
手数料支出	6,763,000	6,063,285	699,715
保険料支出	220,000	211,580	8,420
賃借料支出	440,000	440,000	0
土地・建物賃借料支出	5,742,000	5,742,000	0
租税公課支出	1,260,000	1,231,700	28,300
保守料支出	14,811,000	14,420,239	390,761
渉外費支出	780,000	477,250	302,750
諸会費支出	1,595,000	1,301,160	293,840
雑支出	195,000	123,158	71,842
その他の支出	4,700,000	3,734,774	965,226
利用者等外給食費支出	4,500,000	3,734,774	765,226
雑支出	200,000	0	200,000
事業活動支出計(2)	1,646,983,000	1,616,648,715	30,334,285
事業活動資金収支差額(3)=(1)-(2)	△ 281,000	21,098,242	△ 21,379,242
施設整備等による収支			
収入			
施設整備等補助金収入	4,665,000	4,635,000	30,000
構築物取得補助金収入	3,195,000	3,195,000	0
器具及び備品取得補助金収入	1,470,000	1,440,000	30,000
施設整備等寄附金収入	10,000,000	10,000,000	0
施設整備等収入計(4)	14,665,000	14,635,000	30,000
支出			
固定資産取得支出	15,600,000	15,598,321	1,679
構築物取得支出	7,494,000	7,493,200	800
器具及び備品取得支出	8,106,000	8,105,121	879
ファイナンス・リース債務の返済支出	16,769,000	13,725,552	3,043,448
施設整備等支出計(5)	32,369,000	29,323,873	3,045,127
施設整備等資金収支差額(6)=(4)-(5)	△ 17,704,000	△ 14,688,873	△ 3,015,127
その他の活動による収支			
収入			
その他の活動収入計(7)	0	0	0
支出			
その他の活動支出計(8)	0	0	0
その他の活動資金収支差額(9)=(7)-(8)	0	0	0
予備費支出(10)	0		0
当期資金収支差額合計(11)=(3)+(6)+(9)-(10)	△ 17,985,000	6,409,369	△ 24,394,369
前期末支払資金残高(12)	349,602,000	349,602,937	△ 937
当期末支払資金残高(11)+(12)	331,617,000	356,012,306	△ 24,395,306

## 貸借対照表

令和5年(2023年)3月31日現在

社会福祉法人 信濃医療福祉センター

(単位:円)

資 産 の 部				負 債 の 部			
勘定科目	当年度末	前年度末	増減	勘定科目	当年度末	前年度末	増減
流動資産	405,371,131	414,005,137	△ 8,634,006	流動負債	127,612,825	140,538,200	△ 12,925,375
現金預金	362,520,433	367,157,267	△ 4,636,834	事業未払金	44,051,367	59,516,396	△ 15,465,029
事業未収金	42,547,198	46,544,370	△ 3,997,172	預り金	23,485	30,305	△ 6,820
仮払金	303,500	303,500	0	職員預り金	5,283,973	4,855,499	428,474
				賞与引当金	78,254,000	76,136,000	2,118,000
固定資産	740,005,149	752,393,457	△ 12,388,308	固定負債	264,186,429	238,201,239	25,985,190
基本財産	205,245,850	224,611,926	△ 19,366,076	リース債務	52,485,619	32,273,971	20,211,648
土地	69,930,000	69,930,000	0	退職給付引当金	211,700,810	205,927,268	5,773,542
建物	135,315,850	154,681,926	△ 19,366,076	負債の部合計	391,799,254	378,739,439	13,059,815
その他の固定資産	534,759,299	527,781,531	6,977,768	純 資 産 の 部			
構築物	146,569,584	158,450,156	△ 11,880,572	基本金	353,759,255	353,759,255	0
機械及び装置	194,510	328,807	△ 134,297	基本金	353,759,255	353,759,255	0
車輛運搬具	1,445,704	2,046,904	△ 601,200	国庫補助金等特別積立金	191,655,084	216,136,839	△ 24,481,755
器具及び備品	56,913,072	63,304,425	△ 6,391,353	国庫補助金等特別積立金	191,655,084	216,136,839	△ 24,481,755
有形リース資産	34,406,569	22,760,071	11,646,498	その他の積立金	65,450,000	65,450,000	0
無形リース資産	18,079,050	9,513,900	8,565,150	修繕積立金	65,450,000	65,450,000	0
退職給付引当資産	211,700,810	205,927,268	5,773,542	次期繰越活動増減差額	142,712,687	152,313,061	△ 9,600,374
修繕積立資産	65,450,000	65,450,000	0	(うち当期活動増減差額)	△ 9,600,374	△ 13,308,011	3,707,637
				純資産の部合計	753,577,026	787,659,155	△ 34,082,129
資産の部合計	1,145,376,280	1,166,398,594	△ 21,022,314	負債及び純資産の部合計	1,145,376,280	1,166,398,594	△ 21,022,314

### 3 設備等整備状況

#### (1) 主な購入品(固定資産分)

##### ア 構築物

ルームエアコン・トイレ取替	医師住宅A棟	各1式	453,200 円	
空調設備取替	もあ	1式	891,000 円	社会福祉施設等エネルギーコスト削減促進事業
非常灯LED化	各廊下・階段	1式	3,795,000 円	
Wi-Fi設備	各病棟	1式	2,354,000 円	大阪のパクさん寄附金

##### イ 器具及び備品

ギプスカッター	外来	1台	218,680 円	
エアマット		1台	118,000 円	
自動体外式除細動器		1台	385,000 円	
画像処理ユニット	レントゲン	1式	1,650,000 円	
小型冷蔵庫	南棟	1台	157,300 円	
小型超低温槽	検査室	1台	470,800 円	
温冷配膳車	栄養科	1台	1,925,000 円	共同募金配分金
検査参照パソコン	外来・病棟	8台	1,994,960 円	
スキャナ管理用PC	MSW	1台	151,030 円	
ノートパソコン	PT	1台	200,090 円	
ノートパソコン	MSW	1台	259,050 円	
デスクトップパソコン	事務	1台	347,556 円	
プリンター	事務	1台	227,655 円	

##### ウ リース資産

業務端末システム (ハード・ソフト)		1式	33,937,200 円	
--------------------	--	----	--------------	--

#### (2) 主な修繕(20万円以上)

##### ア 医療機器

バッテリー交換 (輸液ポンプ・シリンジポンプ)		1式	222,200 円	
部品交換 (医療ガス)		1式	289,674 円	

##### イ 設備・建物・内装補修工事

網戸張替え	各病棟	24枚	308,000 円	
遮室用カーテン取付	親子棟	1式	209,000 円	

##### ウ 給排水衛生電気工事

ボイラ用軟水装置樹脂交換	地下	1式	220,000 円	
自動水洗機インバータ交換	保清室	1式	239,470 円	
自動水栓取付	東棟・親子棟	3台	290,565 円	
天井扇取付	早期治療室	2台	209,000 円	
浴室露出配管	南棟	1式	363,000 円	
非常用発電設備部品交換	本館地下	1式	308,000 円	
消防設備誘導灯交換	全館箇所	1式	314,600 円	
空調機室外機部品交換	親子棟	1式	726,000 円	

## 4 エネルギー等使用状況

### (1) 電気・水道・都市ガス月別使用量

内訳		月												合計
		4	5	6	7	8	9	10	11	12	1	2	3	
電 気	使用量 (kW)	58,141	44,266	46,264	54,308	65,443	63,276	48,602	51,918	60,134	67,129	67,291	57,964	684,736
	金額 (円)	1,458,156	1,196,031	1,244,054	1,479,045	1,822,244	1,838,274	1,538,626	1,681,361	2,051,553	2,336,980	2,121,893	1,794,625	20,562,842
水 道	使用量 (m <sup>3</sup> )	〈上水道〉2,406		2,528		2,521		2,284		2,698		2,240		14,677
		〈下水道〉3,650		3,772		3,765		3,528		3,942		3,484		22,141
	金額 (円)	1,047,555		1,098,015		1,095,120		997,096		1,168,327		978,898		6,385,011
都 市 ガ ス	使用量 一般 (m <sup>3</sup> )	1,160	1,217	1,153	1,089	1,025	1,103	1,096	1,169	1,096	1,061	1,052	1,116	13,337
	使用量 ボイラー用	10,726	7,824	4,104	3,623	3,523	3,704	6,265	16,574	26,877	26,255	23,171	17,433	150,079
	使用量 合計	11,886	9,041	5,257	4,712	4,548	4,807	7,361	17,743	27,973	27,316	24,223	18,549	163,416
	金額 (円)	1,346,089	1,049,931	613,965	573,261	565,316	617,363	997,562	2,575,751	4,501,694	4,610,121	3,345,438	2,405,619	23,202,110
灯 油	使用量 (m <sup>3</sup> )	265	333	0	0	0	0	0	630	819	1,014	1,158	609	4,828
	金額 (円)	32,065	40,293	0	0	0	0	0	77,477	100,721	124,702	142,410	74,894	592,562

### (2) 公用車使用状況

車 種	使用状況		使用回数(回)	走行距離(km)	使用ガソリン(ℓ)
	入所児	職員			
N-BOX+			214	7,439	448.39
デイズ			224	9,066	541.18
エスクァイア			128	3,203	293.92
ムーブ			174	4,060	293.00
ハイゼット			26	175	0.00
チェアキャブ (車椅子用)	53	入所児	28人	1,835	259.00
		職員	110人		
		計	138人		
計			819	25,778	1,835.49

## 5 保清業務状況

(枚)

種別 \ 年度	令和2年度	令和3年度	令和4年度
衣 類	80,901	79,087	70,455
下 着	23,648	22,749	21,849
く つ 下	21,634	23,024	22,231
エ プ ロ ン	51,347	46,892	50,109
オ シ ボ リ	43,138	42,813	44,477
オ シ リ ふ き	4,606	2,383	2,878
バ ス タ オ ル	61,105	65,221	63,573
清 掃 用 タ オ ル	31,148	32,209	33,491
そ の 他 の タ オ ル	151,561	141,957	139,501
マ ッ ト カ バ ー	1,751	1,906	1,231
横 シ ー ツ	6,494	6,431	6,334
訓 練 関 係	4,008	5,087	5,036
親 子 棟	2,405	2,648	4,201
手 術 ・ 外 来 ・ 検 査 ・ レ ン ト ゲ ン	4,152	3,952	4,054
通 園 ・ 保 育	5,607	3,617	2,640
長 靴 ・ 外 来 サ ン ダ ル	3,495	6,040	5,696
そ の 他	30,524	31,712	31,768
計	527,524	517,728	509,524
水道使用量 (m <sup>3</sup> )	1,192	1,427	1,719

## 6 補助金・寄附金・寄贈品

### (1) 補助金

団体名等	補助事業名または補助金名	補助金額(円)	整備内容
長野県共同募金会	NHK歳末たすけあい募金特別配分金	100,000	加湿空気清浄機・衝立(もあ)
長野県共同募金会	共同募金配分金	1,440,000	温冷配膳車
長野県	社会福祉施設等エネルギーコスト削減促進事業	3,195,000	非常灯LED化 空調設備(もあ)
長野県	新型コロナウイルス感染症に係る障害福祉サービス事業所等に対するサービス継続支援事業	6,288,000	
長野県	新型コロナウイルス感染症緊急包括支援事業	174,000	看護師宿泊費
長野県	新型コロナウイルス感染症自主検査費用	66,000	
長野県	社会福祉施設等価格高騰対策支援金	3,315,000	
長野県	看護職員確保対策事業等	315,000	
長野県	発達障害人材育成事業	35,000	
計		14,928,000	

### (2) 寄附金

月	4	5	6	7	8	9	10	11	12	1	2	3	合計
件数	1	1	1	1	1	2	2	1	3	2	1	2	18
金額(円)	20,000	20,000	50,000	20,000	20,000	22,403	71,000	20,000	78,000	37,000	20,000	24,149	402,552

(内訳) 大阪のパクさん(匿名) 300,000円      みんなののど自慢代表 加藤様 51,000円  
 その他4件 51,552円

### (3) 寄附金 (施設整備)

大阪のパクさん	寄附金	10,000,000	入所児Wi-Fi設備
---------	-----	------------	------------

### (4) 寄贈品

原田悠翔様保護者 様	ジュース	3 L	前田 鑛三 様	梨	20 kg
佐原妃夏様保護者 様	大根	126 kg		みかん	2 箱
下諏訪町連合婦人会 様	フェイスタオル	50 枚		りんご	80 個
JA信州諏訪 女子部湖北ブロック 様	清拭布	1,000 枚	山崎 清 様	りんご	15 kg
諏訪大社下社秋宮 様	米	60 kg	加藤 錦一 様	りんご	12 kg
	りんご	13 kg	三浦 輝興 様	里芋	10 kg
	里芋	2 個		大根	120 kg
	花梨	3 kg		じがいも	80 kg
	大根	7 kg		青梗菜	24 kg
	野沢菜	8 kg		サツマイモ	21 kg
影山 迪子 様	CD	2 枚		カボチャ	11 kg
	DVD	2 枚		葱	14 kg
ながのグレートサンタラン 様	書籍	133 冊		白菜	9 kg
	DVD	20 枚			

## 7 防災・安全・衛生管理

### (1) 委員会等の活動状況

#### ア 医療機器安全管理委員会

定例委員会開催(月1回)  
医療機器安全管理通信の発行(月1回)  
医療機器選定委員会への情報提供  
医療機器の日常点検及び法定点検管理  
新規導入機器及び医療機器の安全使用に関する職員研修の実施(随時)

#### イ 医療ガス安全管理委員会

委員会開催(年1回以上)  
医療ガス設備定期保守点検 12ヶ月点検1回、6ヶ月点検1回、3ヶ月点検2回  
職員研修会「酸素ボンベと災害用吸引器ヨックスジェットの取り扱いについて」3回開催・「医療ガス安全講習会 酸素ボンベの取り扱いについて」動画視聴1回

#### ウ 院内感染対策委員会

定例委員会開催(月1回)  
諏訪保健所管内感染症報告及び新型コロナウイルス感染状況の確認  
院内ICTラウンドの実施(毎週)  
職員研修会の企画実施

#### エ 臨時感染対策委員会(新型コロナウイルス感染症対策会議)

感染状況に応じ随時開催  
全国及び長野県内における新型コロナウイルス感染状況の把握  
フェーズ判定を行い、各種の制限を決定の上、全職員への周知を行う  
その他、新型コロナウイルス感染症に関する業務

#### オ 防災委員会

9月30日 職員研修会 災害時のトイレ問題について  
2月15日 地震発生を想定し、各部署の災害チェックシートに基づいた本部の検討と方針決定の訓練  
消火器の使い方研修、土嚢の積み方研修、災害用トイレの使用研修  
避難路の確認と災害チェックシート記入訓練  
災害用トイレの分散配備の検討と一部設置  
災害チェックシート内容検討

#### カ 施設内消毒管理

毎日1回空中浮遊細菌・落下細菌・防菌薬剤噴霧  
毎月1回食器・調理器具・調理職員(手)等サンコリテップ細菌検査  
サラサイド除菌クロス、ピュレルサーフェス環境除菌洗浄剤、パワークイック酵素系浸漬洗浄剤、ピューラックスS、プロベスト環境除菌洗浄剤、セーフコール75ES  
樹木防虫消毒:随時(春・夏)  
害虫駆除薬剤散布:随時(春・夏)

#### キ その他の安全衛生

簡易専用水道設備点検清掃・水質基準検査(1F蛇口)、簡易専用水道検査  
消防用設備等点検、防火対象物点検  
第一種圧力容器性能検査(液体加熱器)、第一種圧力容器性能検査(消毒器)  
電気工作物の年次点検(停電)  
主索又は鎖で吊るエレベーター・小荷物専用昇降機定期検査  
ばい煙等測定  
水質基準検査(1F南棟食堂前洗面所蛇口 飲料水・一般給湯)  
エレベーター・小荷物専用昇降機点検(毎月)、110番自動通報装置定期点検(四半期)  
電気設備点検(隔月)、緊急地震速報装置:震度4弱以上にて作動、定例試験放送(年2回)実施

## (2) 職員健康診断

内 訳 \ 年 度	令和2年度	令和3年度	令和4年度
生 化 学	1,440 件 180 人	1,216 件 152 人	1,176 件 147 人
血 液	1,126 件 225 人	1,057 件 210 人	1,030 件 206 人
尿	675 件 225 人	585 件 195 人	603 件 201 人
胸 部 X - P	184 人	155 人	151 人
血 圧	243 人	217 人	150 人
心 電 図	125 人	149 人	91 人
聴 力	60 人	0 人	0 人
胃 検 診 ( 造 影 )	6 人	10 人	10 人
大腸検診(便潜血)	9 人	19 人	16 人
結核健診 ( 血液 )	23 人	8 人	6 人
前立腺(50歳以上)	11 人	7 人	9 人
ストレスチェック	172 人	166 人	166 人
受診者数/職員数 ( )内は、2回受診者数	191(54)/194 人	181(59)/191 人	174(59)/193 人

## 8 苦情・要望への対応状況

### 苦情受付

2名ずつ帰省させると連絡あったが、先着順に帰省させるなら、帰省させないでほしい

#### 【概要】

新型コロナウイルス感染者数が減少してきたタイミングで、帰所時の検査実施や毎週末2名を限度に、入所児童の帰省を計画した。この決定に対して、帰省を早い者勝ちで行うことは家族間で競争させることであり、それならば帰省させないでほしいという内容のメールが、ホームページのメール問合せ欄より届いた。

#### 【対応】

苦情受付担当者より母親に電話し、ご意見は所長及び関係者に伝えたこと、所長が一度お会いしてお話をしたい意向があることを伝えた。後日、母親が用事のため来所された時に所長よりお声がけし、現在の帰省に関する考えについて改めて説明し、ご理解をいただいた。

帰省について、入所児童や家族の精神的負担を考慮し、新たな段階に進めてほしい

#### 【概要】

帰省から戻ってきた時に、コロナ禍において帰省が制限されているが、入所児童や保護者の精神的な負担も考慮し、新たな段階に進めてほしいという内容の手紙をいただいた。

#### 【対応】

医療安全対策委員会にて協議し、医療安全管理者の担当看護師と苦情受付担当者として父母と面談した。新型コロナウイルス感染拡大に対するセンターの今までの取り組みについて、丁寧に説明した。取り組みについてはご理解いただき、帰省がより実施できるよう今後も検討願いたいとのことだった。

親子病棟利用者が、手すりに洗濯物を掛けて干すのは、不衛生ではないか

#### 【概要】

窓越し面会に行ったところ、上の階にある親子病棟の利用者が、手すりに洗濯物を掛けている光景を見た。下の病棟内に洗濯物が落ちて入ることもあるし、不衛生なやり方ではないか。

#### 【対応】

医療安全対策委員会にて、親子病棟利用者には、衣文掛けや乾燥機の使用をご案内していくことと、洗濯物が万が一にでも落下した場合でも、職員が取りに行くので感染リスクも少ないことを確認した。苦情受付担当者より保護者に電話し、医療安全対策委員会にて確認された事項をお伝えした。

帰省できない場合の基準を明確にして欲しい、帰省方法を再検討してほしい。

#### 【概要】

- ・オクレンジャーで帰省中止の連絡が入った。人口10万人当たりの感染者数が90人を超えたため中止ということだが、この状態が何日続くと帰省中止になり90人を下回ってから何日したら帰省再開になるのかという基準があるのか？帰省中止・再開の基準はしっかり示してほしい。
- ・コロナになってから3年たつが、一気に全員帰省中止ではなく、一定の人数ごと交代で帰省とか段階的に考えられないのか？
- ・現在の感染者数増加の状況からすると8月も帰省できないと考えるが、せめてお盆のあたりだけでも帰省することを検討してほしい。

#### 【対応】

同日、病棟師長にも同じ内容の相談があり、師長より現在の帰省の方針について、ご理解いただくよう説明をした。ご意見があったことについては、臨時感染対策委員会にて報告を行った。

弟が濃厚接触者のため通院できなくなったが、誤った通院開始日を指示された。

#### 【概要】

弟が濃厚接触者にて自宅待機となったためセンターに電話をしたら、検査で陰性だったら外来通院はできると説明を受けた。そこで、地域の医療機関で検査を受け、陰性だったことからセンターに電話をしたら、電話に出た別の職員から、検査は陰性であっても、自宅療養期間から一週間後でないと通院できないと言われた。検査まで受けたのに、最初の説明と違うのは納得いかない。

#### 【対応】

リハビリテーション科長より保護者に電話をしてお詫びした。  
外来通院時に、所長及びリハビリテーション科長、誤った説明をした職員とで保護者にお会いし、改めてお詫びした。

## 9 災害地元救助隊活動

新型コロナウイルス感染防止のため活動見合わせた。

## 10 ボランティア受入状況

新型コロナウイルス感染防止対策のため、屋外作業のみ受入れた。

団体名・個人名 (敬称略)	活動頻度	人数(人)	活動内容
下諏訪町日赤奉仕団 七区婦人部衛生委員会	6月4日	40	除草作業

## 11 特別行事等（敬称略）

### (1) 受賞

ア 令和4年度 障害者関係功労者内閣総理大臣表彰（令和4年12月5日）

名誉所長 朝貝芳美

イ 公益社団法人日本重症心身障害福祉協会理事長表彰 [10年勤続職員]（令和4年5月19日）

医師 村田マサ子 公認心理師 大和友則

公認心理師 松林史子 看護師 阿部ちひろ

看護師 井出麗加 看護師 笠原洋美

看護師 北澤茜 看護師 原恵

看護師 平出正憲 看護師 渡邊康子

准看護師 陸川由香 保育士 清水由加利

保育士 中澤梓 保育士 中島芳恵

保育士 宮坂麻穂 保育士 吉野陽香

看護助手 脇坂元味

ウ 全国民営肢体不自由児施設連合会会長表彰 [永年勤続職員(25年)]（令和4年7月7日）

理学療法士 丸山愛

エ 理事長表彰 [15年勤続職員]（令和4年6月1日）

保育士 小松永長 保育士 野沢草輔

事務員 瀧澤恵美子

オ 所長表彰（令和4年6月1日）

[10年勤続職員]

医師 村田マサ子 公認心理師 大和友則

看護師 阿部ちひろ 看護師 井出麗加

看護師 原恵 看護師 平出正憲

保育士 中島芳恵

[20年勤続職員]

看護師 平出穂澄 事務員 篠遠寛美

[25年勤続職員]

理学療法士 丸山愛

[30年勤続職員]

理学療法士 内山真由美 保育士 清水由加利

事務員 鳥山和也

### (2) 感謝状

ア 社会福祉法人信濃医療福祉センター理事長感謝状 [退任]

評議員 高木清二（平成17年3月5日から令和4年5月10日まで）

評 議 員 一 村 幸 正 (令和3年6月25日から令和5年3月31日まで)

イ 社会福祉法人信濃医療福祉センター理事長感謝状 [寄附]

北 田 宏 子 (令和4年11月吉日)

ウ 信濃医療福祉センター所長感謝状 [永年勤続退職職員]

看 護 師 井 出 麗 加 (10年10ヵ月勤続) (令和5年1月31日)

小児科医師 金 子 和 可 子 (24年5ヵ月勤続) (令和5年3月31日)

理学療法士 坂 本 真 一 (37年勤続) (令和5年3月31日)

作業療法士 岡 本 武 己 (39年勤続) (令和5年3月31日)

## 12 選任・委嘱(医学会・学校関係)

### (1) 選 任

選 任 名	職 名	氏 名	任 期
苦情解決第三者委員	弁護士	齋藤 泰史	平成13年4月1日～
	税理士・ 法人監事	向山 宏	平成20年4月1日～
苦情解決責任者	所 長	笛木 昇	平成28年10月1日～
機会均等推進責任者	事務部長	内川 俊行	令和2年4月1日～
職業家庭両立推進責任者	事務部長	内川 俊行	令和2年4月1日～
短時間雇用管理者	事務部長	内川 俊行	令和2年4月1日～
統括防火管理者	事務部長	内川 俊行	令和2年4月1日～
防火管理者	事務部長	内川 俊行	令和2年4月1日～
安全運転管理者	事務部長	内川 俊行	令和2年4月1日～
公正採用選考人権啓発推進員	事務部長	内川 俊行	令和2年4月1日～
障害者職場定着推進チーム 障害者職業 生活相談員	医 療 ソーシャルワーカー	長谷川 登	平成4年4月1日～
苦情解決受付窓口	医 療 ソーシャルワーカー	長谷川 登 木村 和彦	平成13年4月1日～
社会保険委員、年金委員、健康保険委員	事務員	森元 美香	平成28年1月1日～

### (2) 委 嘱

委 嘱 名	職 名	氏 名	任 期
全国肢体不自由児施設運営協議会 顧問	名誉所長	朝貝 芳美	令和元年6月6日～
日本肢体不自由児協会 評議員	名誉所長	朝貝 芳美	平成29年4月1日～ 令和7年6月定時評議員 会終結時
全国民営肢体不自由児施設連合会 顧問	名誉所長	朝貝 芳美	平成30年3月2日～
長野県社会福祉審議会身体障がい者福祉専 門分科会審査部会 委員	名誉所長	朝貝 芳美	昭和63年5月2日～
長野県障害支援区分不服審査会	名誉所長	朝貝 芳美	
長野県教育支援委員会 委員	名誉所長	朝貝 芳美	平成25年9月1日～
長野県諏訪養護学校学校医	名誉所長	朝貝 芳美	平成13年4月1日～
諏訪広域連合介護認定審査会 委員	名誉所長	朝貝 芳美	平成23年4月1日～

諏訪広域連合障害支援区分審査会	名誉所長	朝貝 芳美	
下諏訪町社会福祉協議会 理事	名誉所長	朝貝 芳美	平成24年12月3日～
下諏訪町地域包括医療推進協議会顧問	名誉所長	朝貝 芳美	
社会福祉法人福利厚生センター評議員	名誉所長	朝貝 芳美	平成29年4月1日～
日本レーザー医学会名誉会員	名誉所長	朝貝 芳美	
日本レーザー治療学会 理事 学術委員会委員長	名誉所長	朝貝 芳美	平成22年8月1日～
日本レーザー・スポーツ医科学学会理事	名誉所長	朝貝 芳美	平成18年10月～
日本整形外科超音波学会名誉会員	名誉所長	朝貝 芳美	平成27年12月～
日本小児整形外科学会名誉会員	名誉所長	朝貝 芳美	平成27年12月～
日本小児整形外科学会健診委員会 アドバイザー	名誉所長	朝貝 芳美	平成30年9月～
日本小児整形外科学会社会保険委員会 アドバイザー	名誉所長	朝貝 芳美	平成30年9月～
日本小児整形外科学会乳児股関節健診・ 検診委員会アドバイザー	名誉所長	朝貝 芳美	平成30年9月～
日本小児科学会 健康審査委員会委員	名誉所長	朝貝 芳美	平成30年10月～
日本小児股関節研究会 名誉会員	名誉所長	朝貝 芳美	平成28年6月～
日本リハビリテーション医学会 名誉会員	名誉所長	朝貝 芳美	令和4年6月22日～
日本頭蓋健診治療研究会 理事	名誉所長	朝貝 芳美	
Journal Laser Therapy International Editorial Board	名誉所長	朝貝 芳美	
日本義肢装具学会 功労会員	名誉所長	朝貝 芳美	平成22年10月～
(財)日本医療機能評価機構 産科医療補償制度 審査委員会	名誉所長	朝貝 芳美	平成24年4月1日～
社会医療法人河北医療財団河北総合病院 評議員	名誉所長	朝貝 芳美	
長野県花田養護学校評議員	所 長	笛木 昇	平成30年6月1日～
特別支援学校医療のケア運営協議会 医療のケア指導医	所 長	笛木 昇	平成29年4月1日～
諏訪市要保護児童対策地域協議会委員	所 長	笛木 昇	平成30年4月～
下諏訪町教育支援委員会 委員	所 長	笛木 昇	平成30年4月1日～
小児長期入院等支援対策協議会委員	副所長	八木 芳雄	平成22年8月6日～
長野県花田養護学校 産業医	副所長	八木 芳雄	令和2年4月1日～
諏訪地区小児夜間急病センター運営医師会 嘱託医	副所長	八木 芳雄	平成19年5月18日～
長野県小児摂食嚥下研究会事務局	副所長	八木 芳雄	平成14年11月1日～
岡谷市就学支援委員会 委員	診療部長	金子和可子	平成22年4月～
諏訪市教育支援委員会	公認心理師	大和 友則	令和2年4月1日～

## IV 行事实施報告

### 1 入所児(者)

月	日	対象	実 施 行 事	備 考
4	1	全体	新入職員・新入所児紹介	各病棟
	4	全体	花田養護学校転任新任職員挨拶	中央ホール
7	6	保育	七夕・笹焼き	中庭
8	13	南棟	アイスパーティー	食堂
9	28	南棟	あそびの日	あそびの日実行委員会
12	21	親子棟	クリスマス会	プレイルーム
1	5	全体	新年会	各病棟
2	2	保育	節分・豆まき	保育室
	3	親子棟		プレイルーム
3	17	全体	卒業生・退所児童を祝う会	各病棟

### 2 重症心身障害児(者)通園事業「もあ」

月	日	実 施 行 事	備 考
4	1	新入職員紹介	もあ
	11	お花見	花田公園
	13	五月人形 鯉のぼり飾りつけ	もあ
	26	マクドナルドテイクアウトランチ会①	マクドナルド下諏訪店
5	11	畑の植え付け	中庭
	30	マクドナルドテイクアウトランチ会②	マクドナルド下諏訪店
7	6	七夕会	もあ
	26	ウクレレコンサート	もあ
8	1	ジュースひも引きゲーム大会	もあ
	30	ボーリング大会	もあ
10	31	ハロウィン会	もあ
11	17	ミニコンサート	もあ
12	19	クリスマス会	もあ
1	4	書初め	もあ
2	3	節分 豆まき	もあ

## V 法人事業報告

<p>令和4年 5月10日(火)、11日(水)、12日(木)</p> <p style="text-align: center;">内部監査 (法人事務局長)</p>	<p>監査調書(令和3年度事業報告書・決算報告書関係を含む)会計簿・預金通帳・残高証明書・関係証憑類・現金保管状況・業務委託契約・改修工事等の契約・固定資産物品購入契約・固定資産等備品管理・減価償却の状況・給与格付け及び給与支払い関係書類・各種規程の改廃とその周知方法・土地建物など基本財産の登記記録との照合確認など</p>
<p>5月20日(金) 13:30～ 監事監査 (法人監事2名) 〈信濃医療福祉センター第二会議室〉</p>	<p>監査調書(令和3年度事業報告書・決算報告書などを含む)会計簿・預金残高証明書・関係証憑類・業務委託契約・改修工事等の契約・固定資産物品購入契約・固定資産等備品管理・土地建物など基本財産の登記記録との照合確認など</p>
<p>6月1日(水) 15:00～  第73回理事会 〈信濃医療福祉センター第一会議室〉</p>	<p>〈審議〉 令和3年度事業報告書(案)・令和3年度決算報告書(案)・評議員候補者の推薦及び委員会開催(案)・第54回評議員会(令和4年度定時評議員会)開催(案) 〈報告〉 令和3年度監事監査報告・理事長の職務執行状況報告 〈その他〉 施設長報告・事務連絡</p>
<p>6月1日(水)16:30～ 評議員選任解任委員会 〈信濃医療福祉センター第一会議室〉</p>	<p>評議員の選任</p>
<p>6月20日(月) 15:00～  (第54回) 令和4年度定時評議員会 〈信濃医療福祉センター第一会議室〉</p>	<p>〈審議〉 令和3年度決算報告書(案) 〈報告〉 令和3年度事業報告書・令和3年度監事監査報告・評議員選任 〈その他〉 理事長報告・施設長報告・事務連絡</p>
<p>6月22日</p>	<p>資産の総額登記 令和4年3月31日現在 金7億8,765万9,155円 財務諸表等電子開示システムへ現況報告書・財産目録・計算書類等提出</p>
<p>11月1日(火) 15:00～  第74回理事会 〈信濃医療福祉センター第一会議室〉</p>	<p>〈審議〉 令和4年度第1次収支補正予算書(案)・評議員候補者の推薦及び委員会開催(案)・第55回評議員会開催(案) 〈報告〉 規程の改正・理事長の職務執行状況報告 〈その他〉 施設長報告・事務連絡</p>
<p>11月1日(火) 16:30～ 評議員選任解任委員会 〈信濃医療福祉センター第一会議室〉</p>	<p>評議員の選任</p>
<p>11月18日(金) 15:00～  第55回評議員会 〈信濃医療福祉センター第一会議室〉</p>	<p>〈審議〉 令和4年度第1次収支補正予算書(案) 〈報告〉 評議員の選任・規程の改正 〈その他〉 理事長報告・施設長報告・事務連絡</p>
<p>令和5年1月13日(金) 理事会 (中止)</p>	<p>新型コロナウイルス感染症感染防止のため中止 (書面にて令和5年度法人事業計画素案の提示)</p>
<p>3月14日(火) 14:00～  第75回理事会 〈信濃医療福祉センター第一会議室〉</p>	<p>〈審議〉 令和4年度第2次収支補正予算書(案)・令和5年度事業計画書(案)・令和5年度収支予算書(案)・管理規程等の一部改正(案)・第56回評議員会開催(案) 〈報告〉 理事長職務執行状況報告 〈その他〉 施設長報告・事務連絡</p>
<p>3月24日(金) 15:00～  第56回評議員会 〈信濃医療福祉センター第一会議室〉</p>	<p>〈審議〉 令和4年度第2次収支補正予算書(案)・令和5年度事業計画書(案)・令和5年度収支予算書(案)・管理規程等の一部改正(案) 〈その他〉 理事長報告・施設長報告・事務連絡</p>